

# *Zapiski z pałacu*

ARCHIWUM AKADEMII SZTUK  
PIĘKNYCH W WARSZAWIE

2021

# *Zapiski z pałacu*

ARCHIWUM AKADEMII SZTUK  
PIĘKNYCH W WARSZAWIE

2021





1

2



3



4







6

7



8





9

10



11

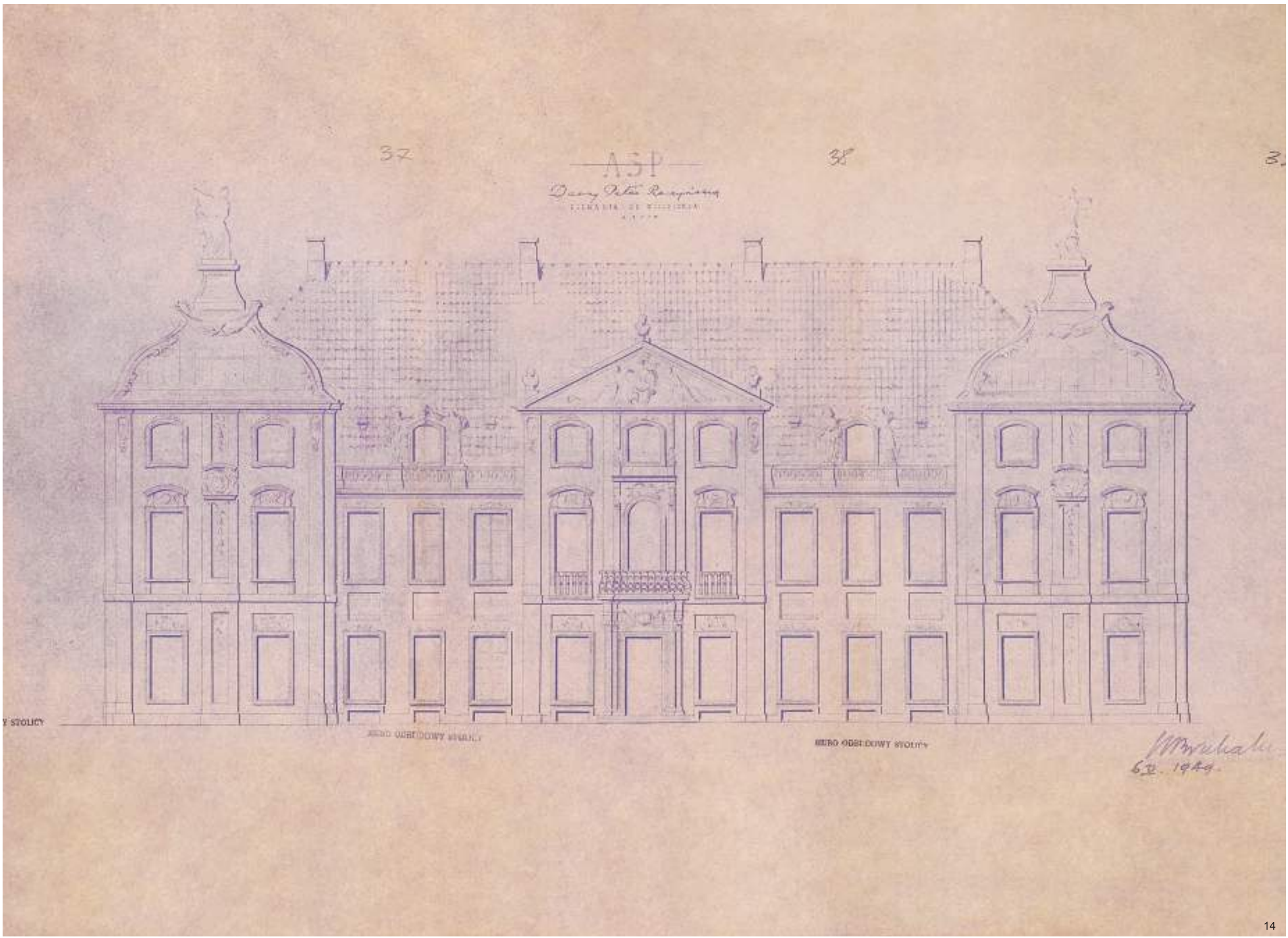




12



13



37

ASP

38

39

*Dr. Józef Rępnicki*  
 KATEDRA SZTUK PIĘKNYCH  
 W WARSZAWIE

W STOLICY

W STOLICY

W STOLICY

*W. Michał*  
 6.2. 1949



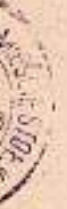
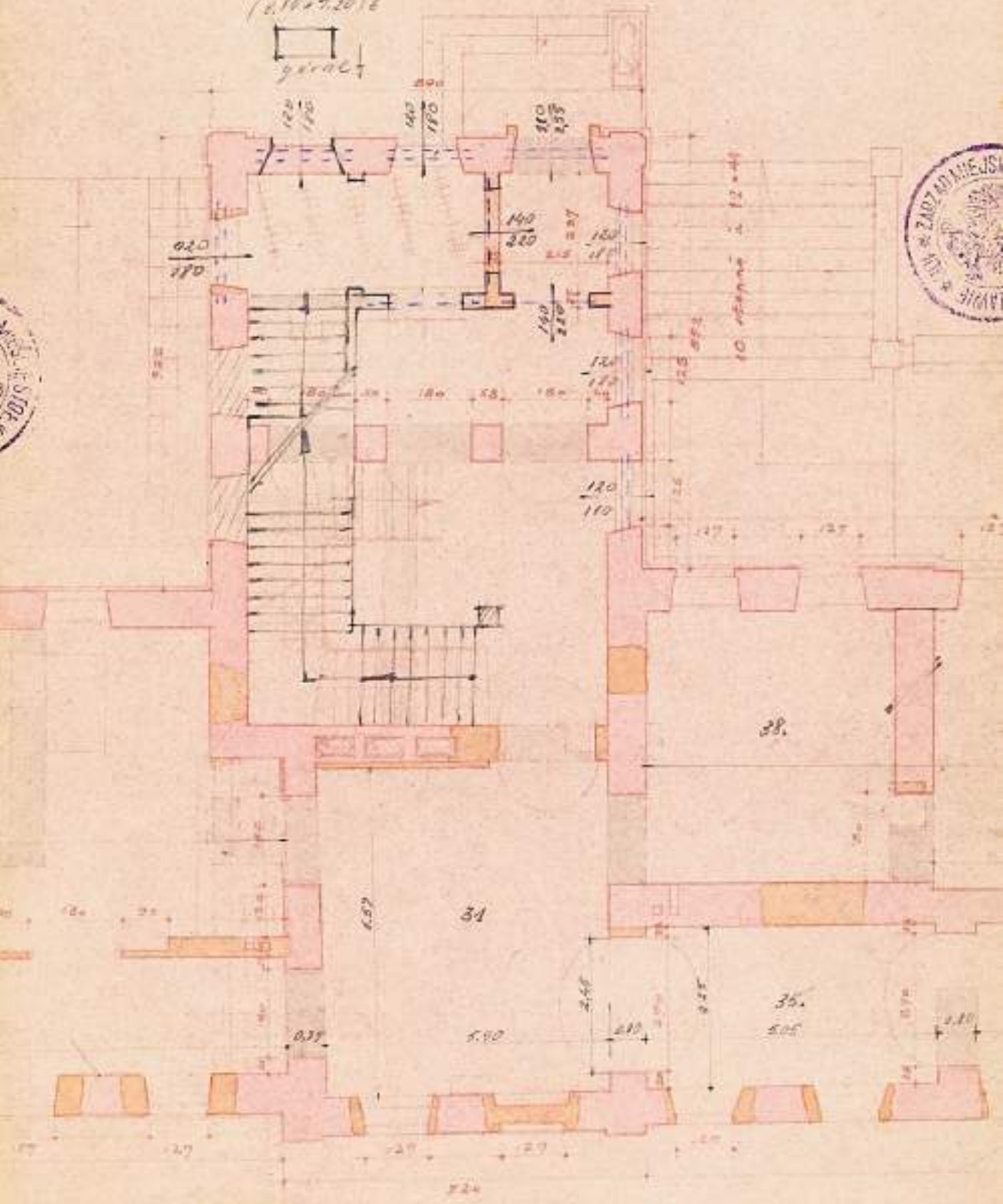
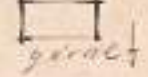


STATOK  
1911  
1912  
1913

projekt  
budowy i  
wyprawa

URZĄD KO  
na m. a  
przy Prezy  
Chocimska

(2.10 x 9.20) E









































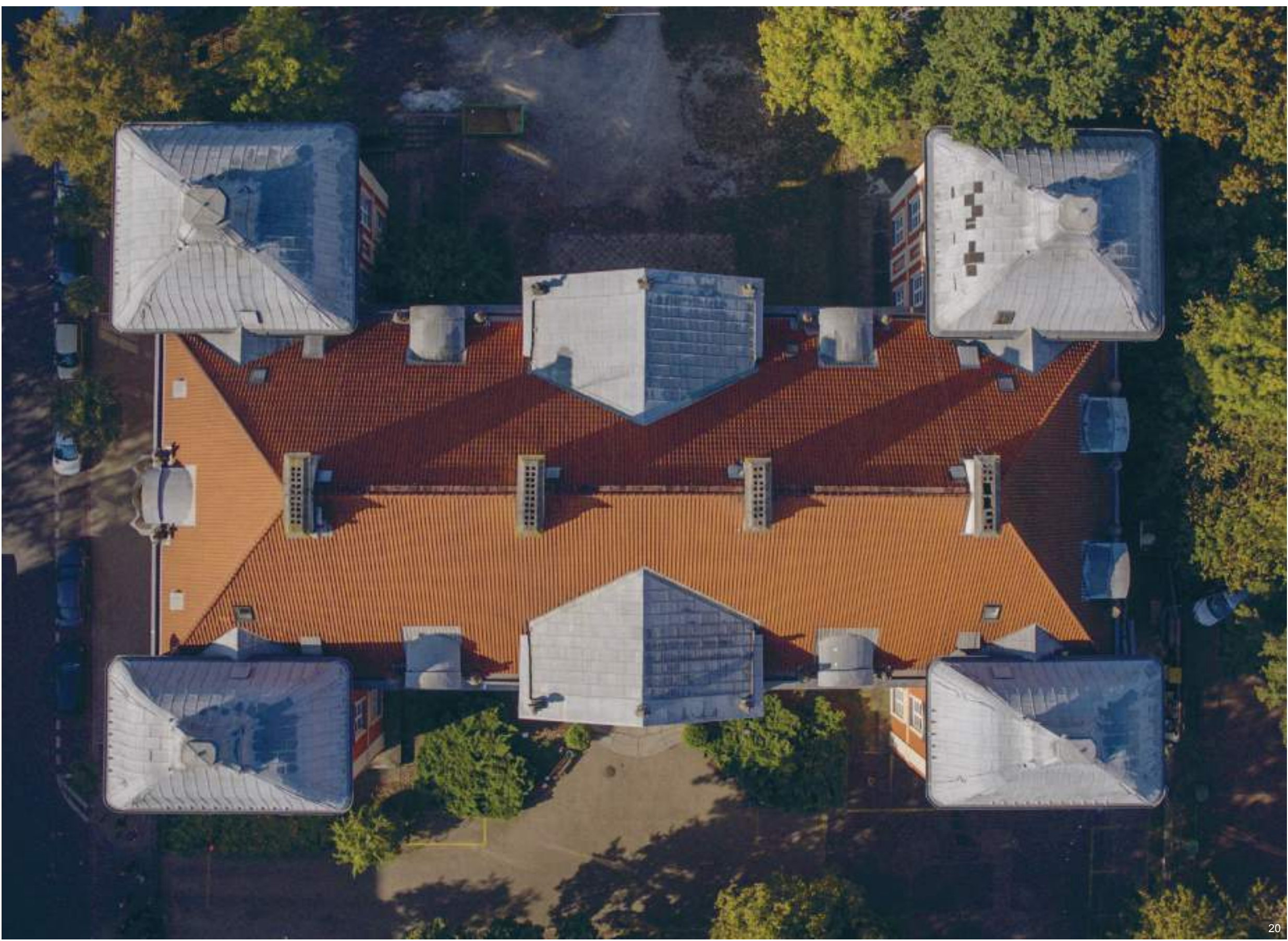
17

18



19







21



22



23

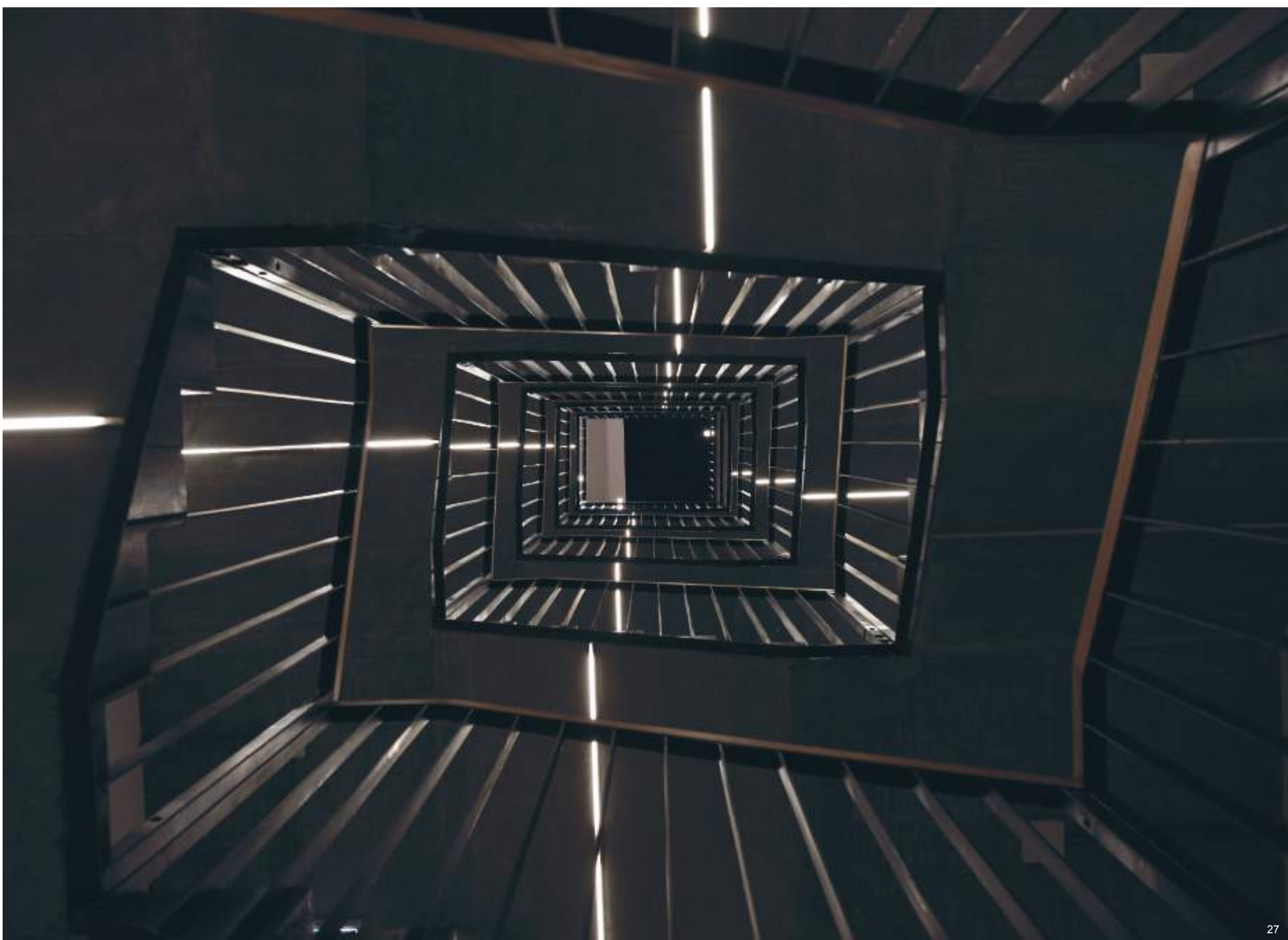


24

25



26









32

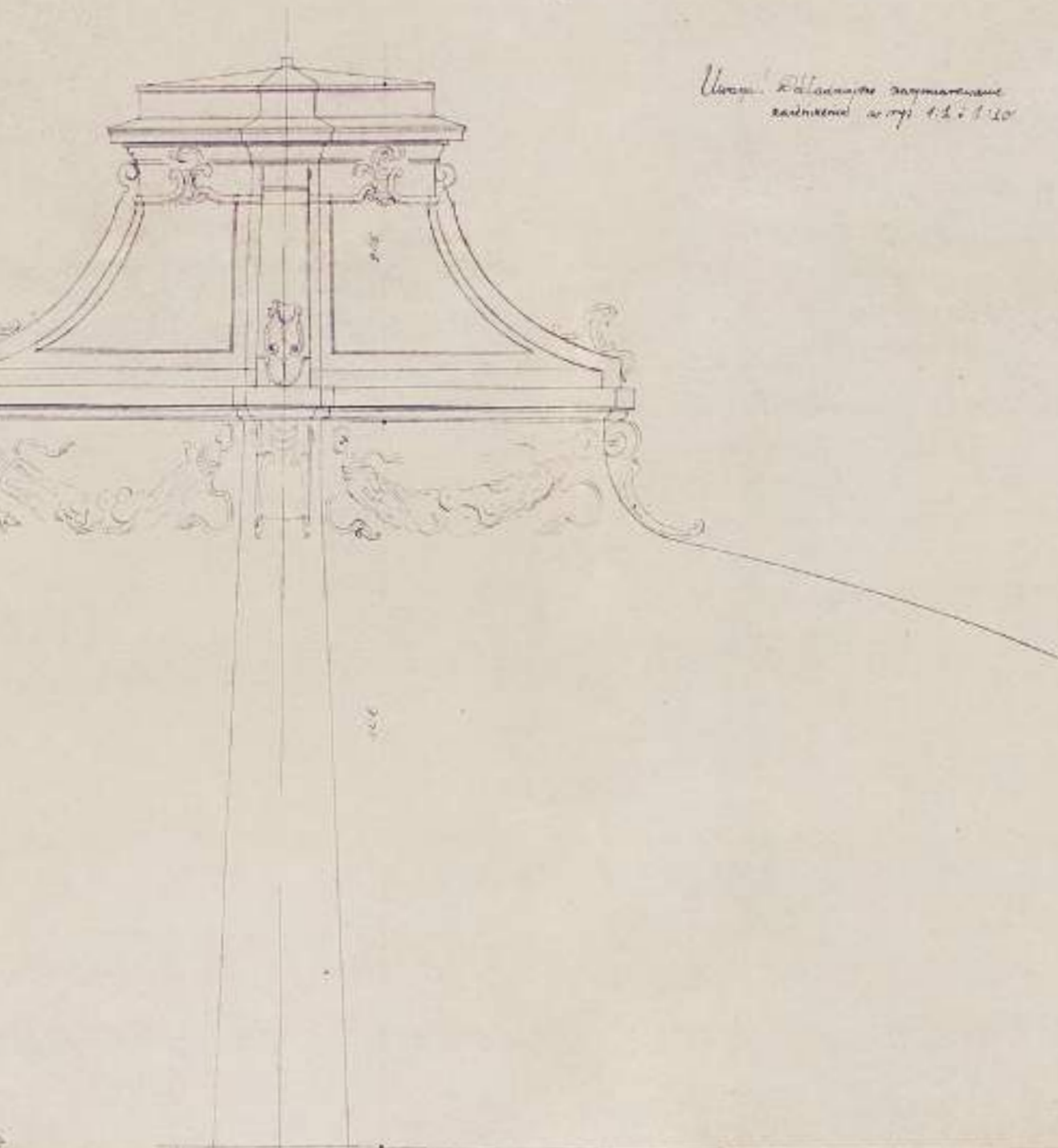


33



34





Уставъ Колонны Composite  
капитале въ выш. 1.2.1.10

























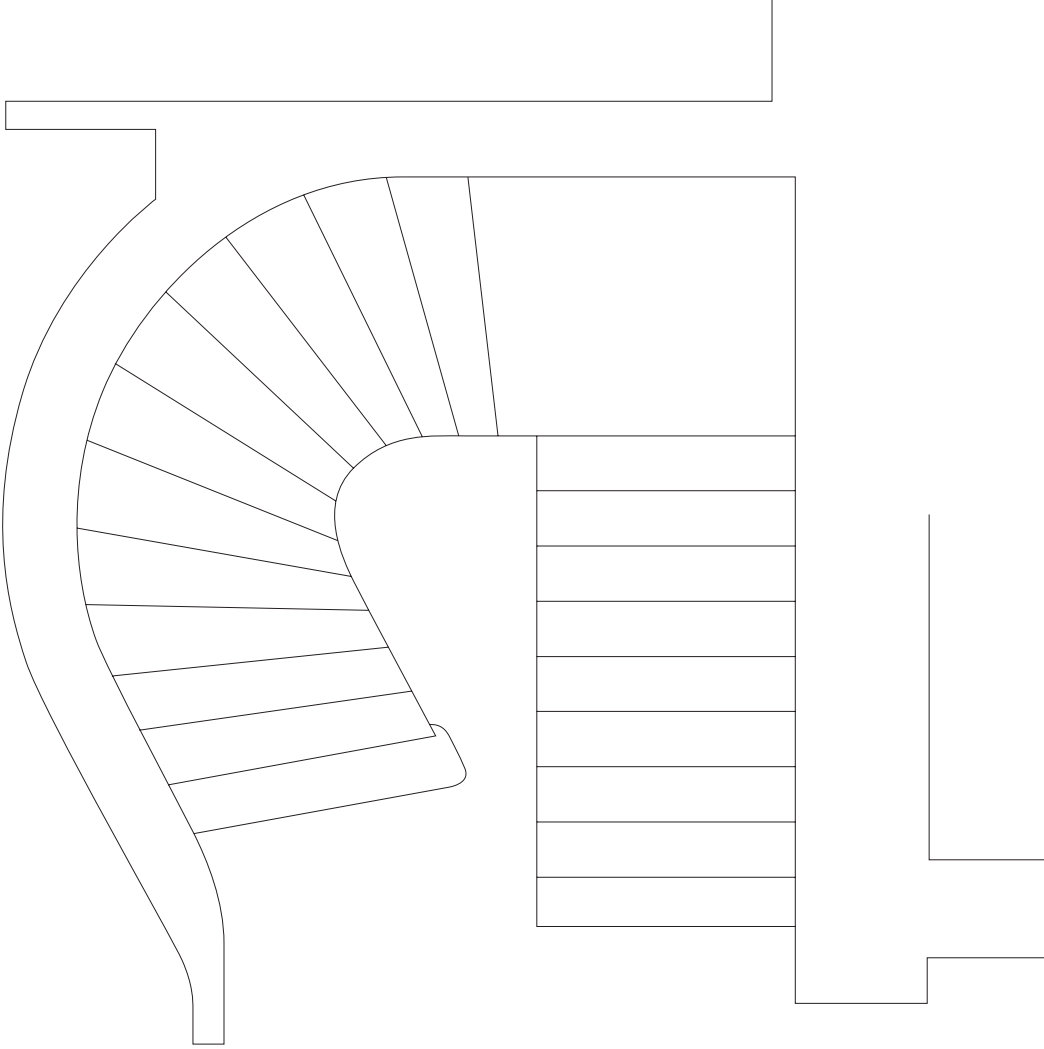


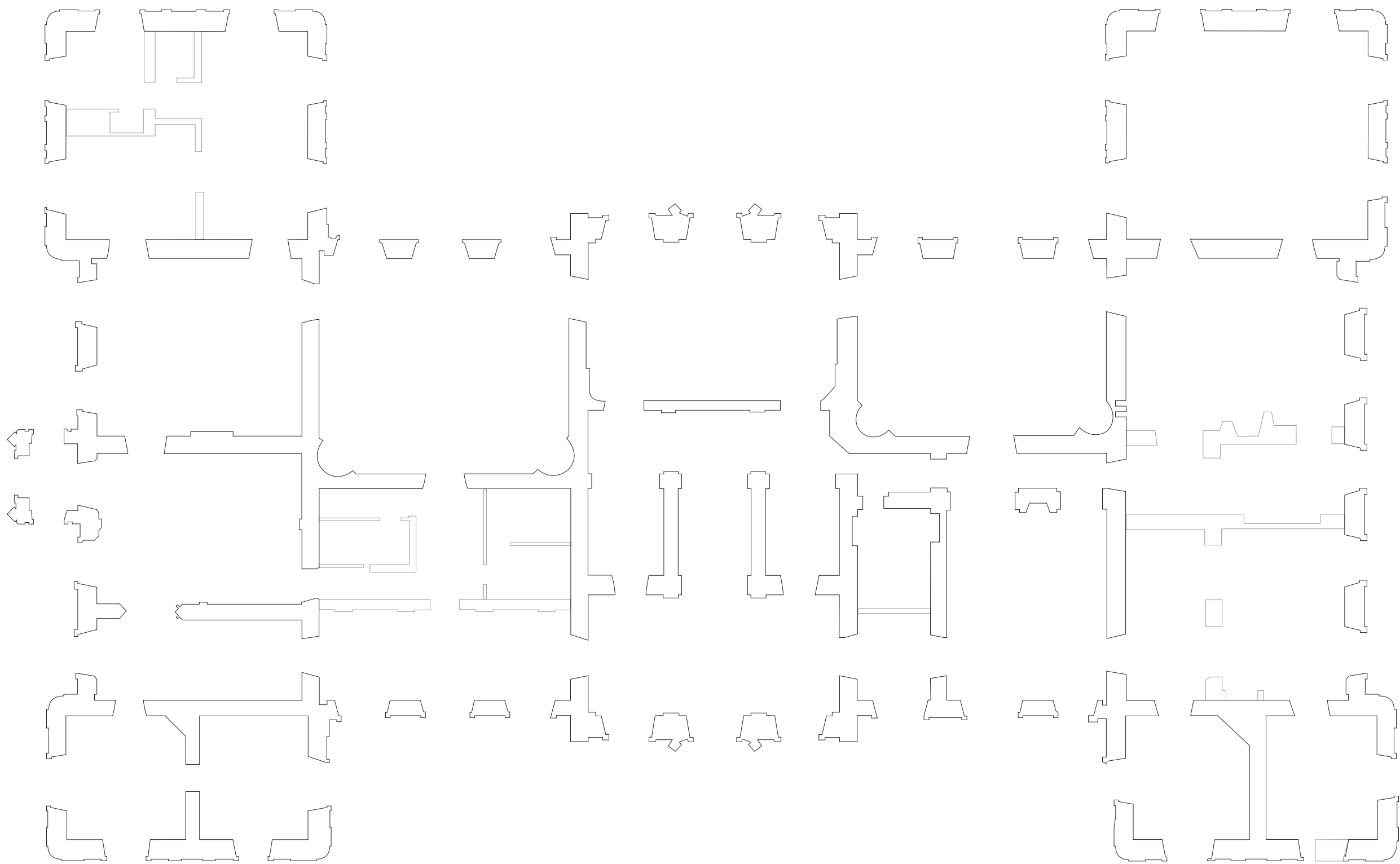


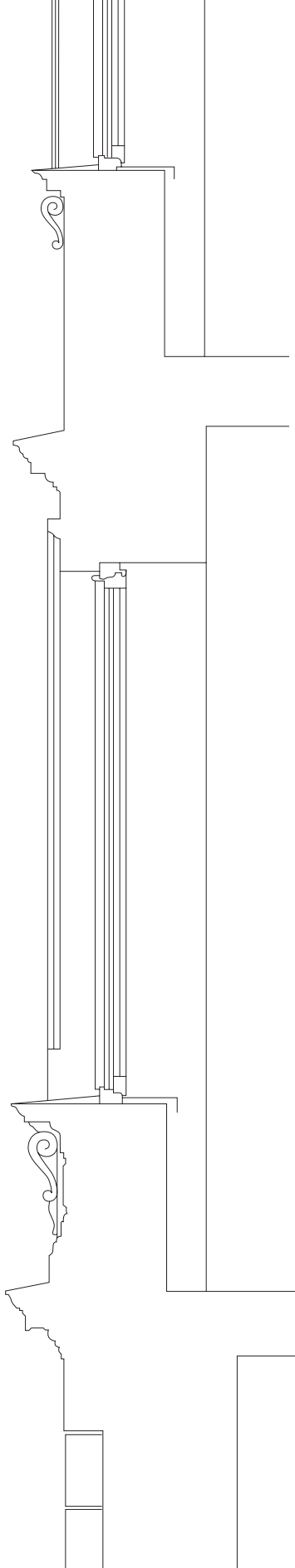
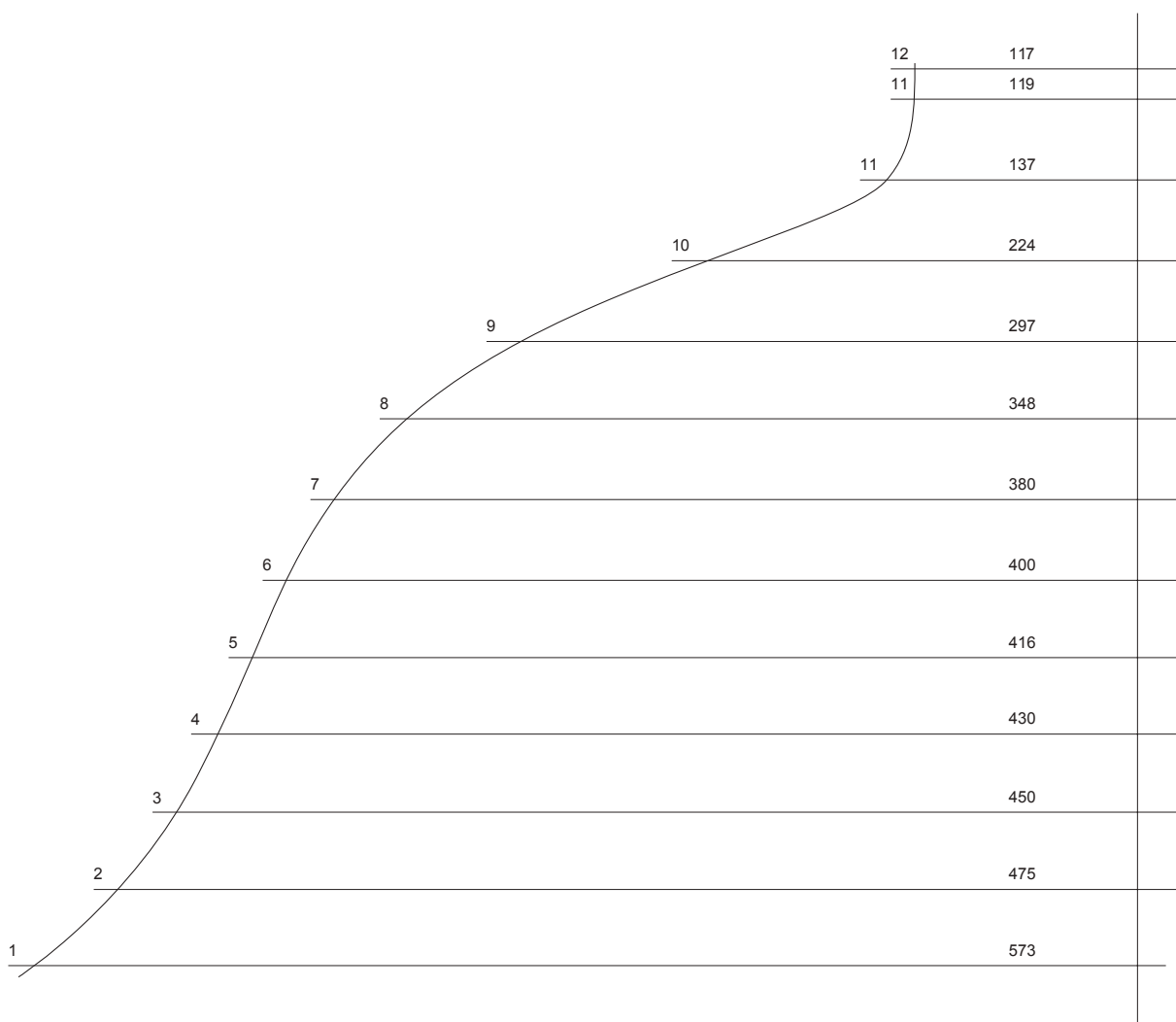






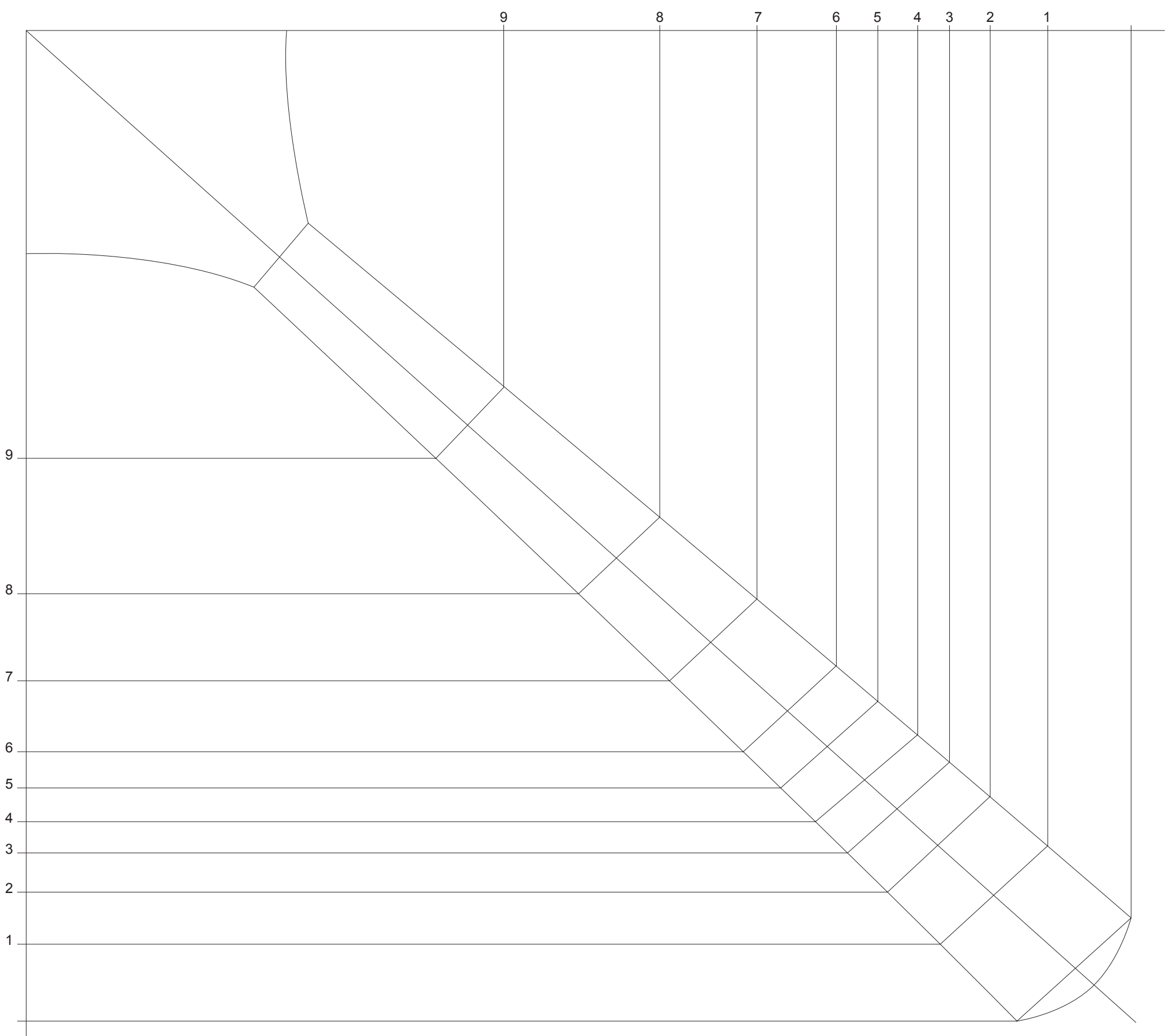


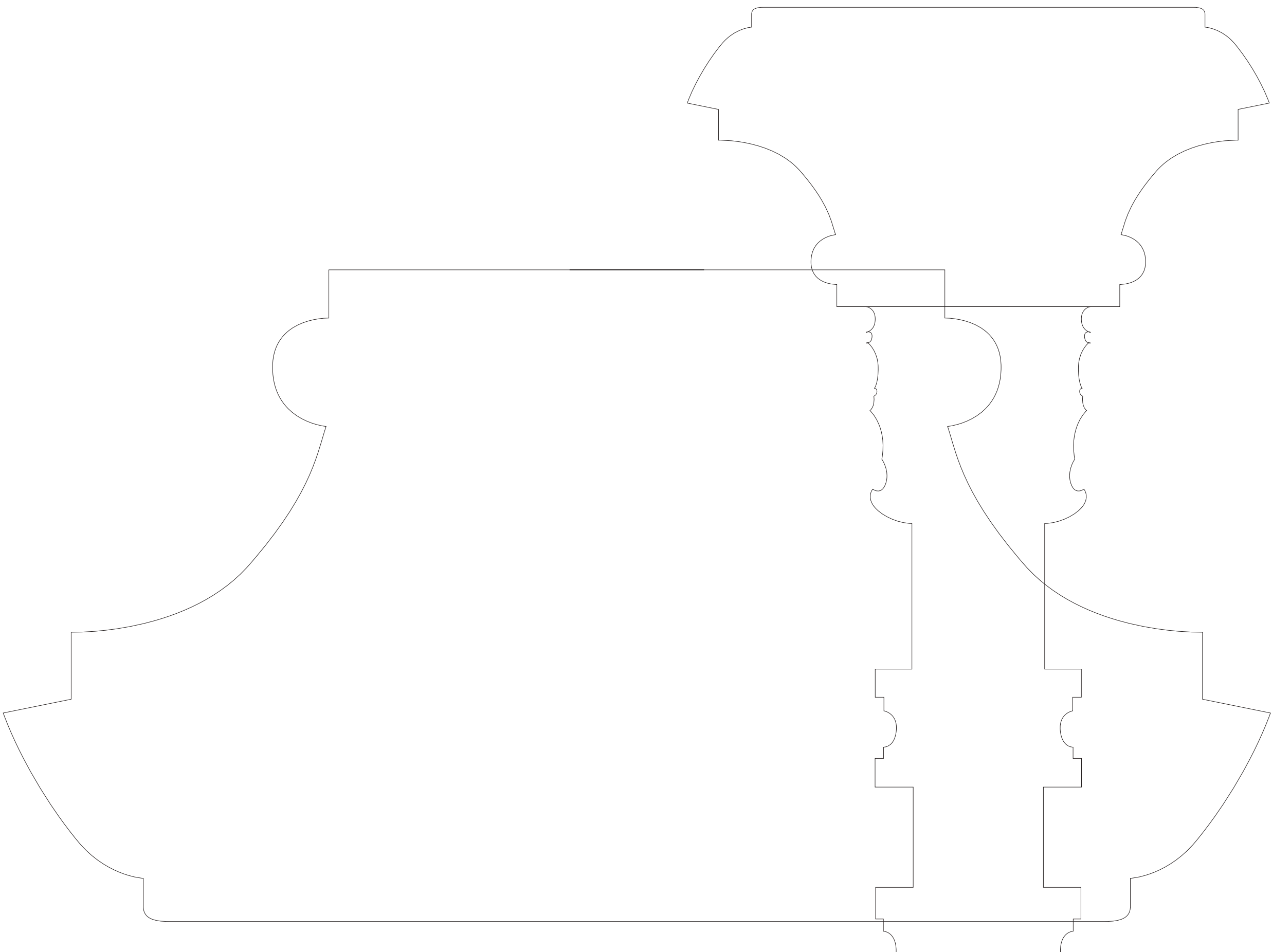




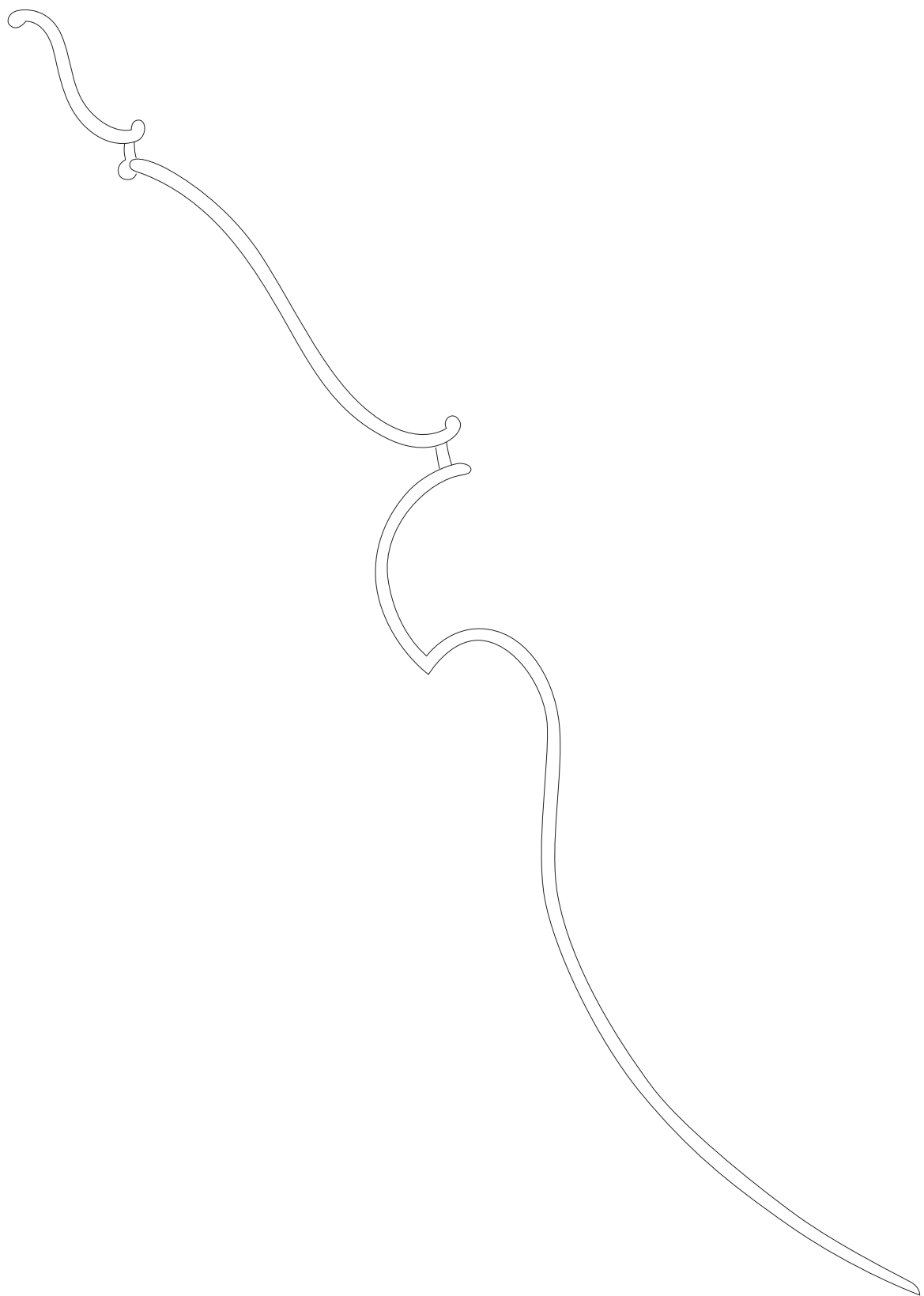
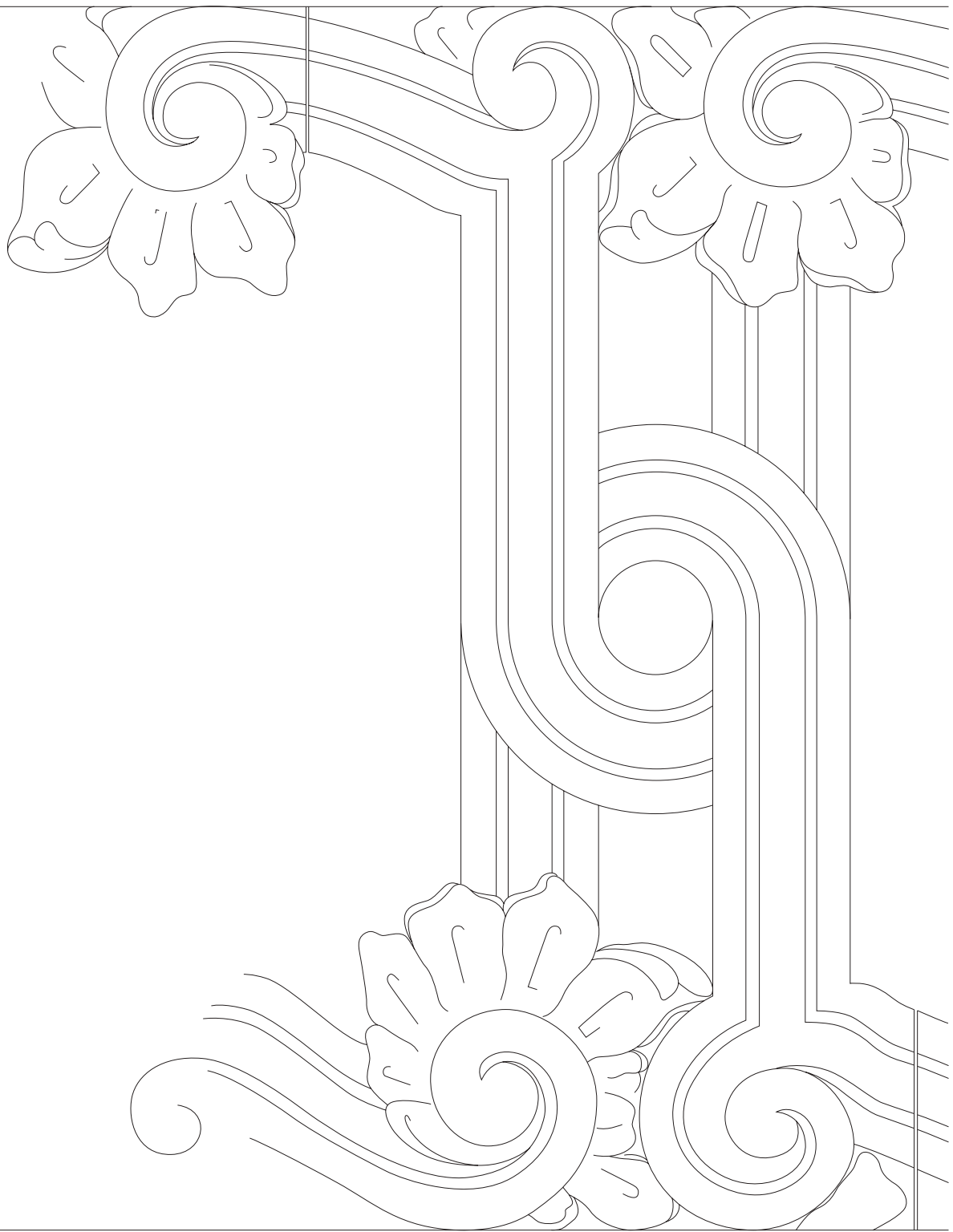


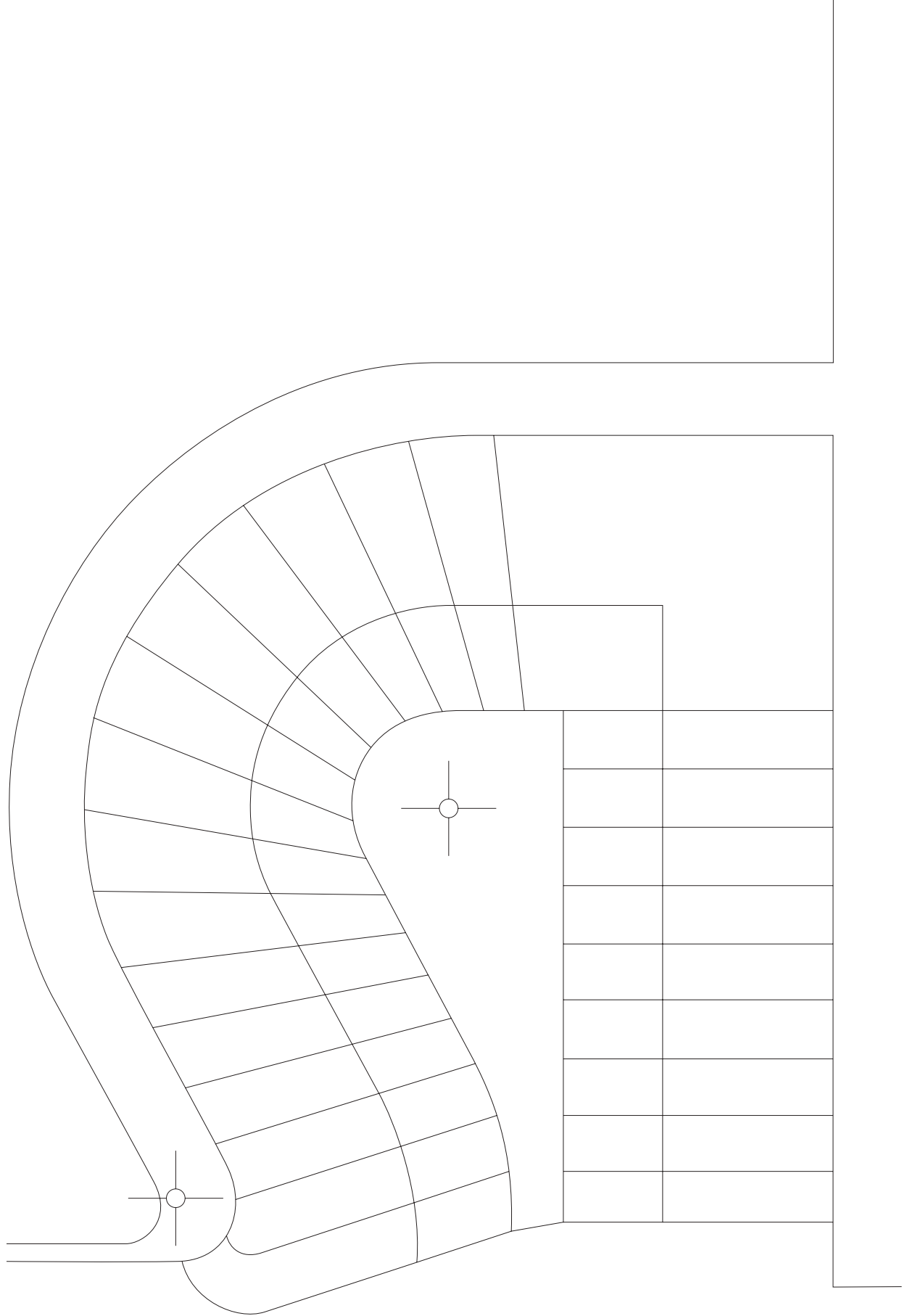
















































# Pałac Czapskich

KALENDARIUM ARCHITEKTONICZNE

*I poł. XVII w.*

→ w miejscu obecnego Pałacu Czapskich został wybudowany drewniany dwór należący do rodziny Radziwiłłów.

*do 1705*

→ powstał murowany pałac według projektu przypisywanego Tylmanowi z Gameren.

*1717–1721*

→ obiekt został przebudowany i zyskał swój obecny kształt, nad którym pracowali architekci: Augustyn Locci, Karol Bay oraz Kacper Bażanka. W wyniku tych prac budowla uzyskała plan z dwoma ryzalitami na osiach elewacji frontowej i tylnej oraz czterema narożnymi alkierzami od strony dziedzińca i ogrodu.

*1736*

→ pałac stał się własnością rodziny Czapskich, która intensywnie przebudowywała budynek.

*1743–1744*

→ włoscy rzeźbiarze, Antoni Capar oraz Samuel Contessa, pracowali przy dekoracji budowli.

*1752–1765*

→ prace budowlane nadały pałacowi późnobarokowy charakter zachowany do dziś. Przy bramie od strony Krakowskiego Przedmieścia pojawiły się nadal obecne tam orły oraz nieistniejące już w tym miejscu figury alegoryczne przedstawiające cztery pory roku. Na dokupionym terenie sięgającym do ul. Mazowieckiej został usytuowany obszerny ogród.

*ok. 1790*

→ powstały dwie trzypiętrowe, klasycystyczne oficyny sięgające aż do Krakowskiego Przedmieścia, zbudowane według projektu Jana Chrystiana Kamsetzera, które funkcjonowały jako kamienice czynszowe.

*1851–1852*

→ miała miejsce rozbudowa pawilonów frontowych w duchu późnobarokowym, harmonizująca zarazem z resztą architektury pałacu. Usunięto również attykę i posągi, a na frontach ustawiono popiersia. Projektantem tej rozbudowy był Henryk Marconi.

*1867*

→ nadbudowano korpus pałacu, zrównując go wysokością z alkierzami, a fasadę ozdobiono na wzór fasady frontowej oraz dodano medaliony przedstawiające wybitne postacie nauki i literatury. Wybudowano również (w formie ganku) wejście do biblioteki Ordynacji Krasieńskich przy nowo wytyczonej ulicy hr. Berga (obecnie Traugutta).

*1890*

→ dokonano przebudowy oficyn bocznych wg projektu Juliana Ankiewicza oraz zmiany dekoracji w niektórych pomieszczeniach pałacu wg projektów Jana Heuricha starszego i Stefana Szyllera.

*1939*

→ pałac, wówczas własność hr. Edwarda Raczyńskiego, spłonął w wyniku bombardowania niemieckiego.

*1944*

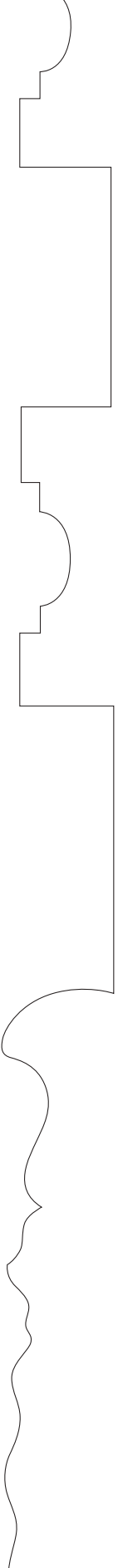
→ oficyny boczne zostały zniszczone w trakcie Powstania Warszawskiego.

*1948–1959*

→ przeprowadzono odbudowę pałacu wg projektów Stanisława Brukalskiego w założeniu przywracającą budowli wygląd z połowy XVIII w. Rekonstrukcja była ograniczona ze względów oszczędnościowych.

*2017–2021*

→ miała miejsce realizacja projektu „Akademia Otwarta – przebudowa i renowacja Pałacu Czapskich Akademii Sztuk Pięknych w Warszawie na potrzeby działalności kulturalnej i edukacji artystycznej” POIS.08.01.00-00-1027/17 w ramach działania 8.1 oś priorytetowa VIII – Ochrona dziedzictwa kulturowego i zasobów kultury Programu Operacyjnego Infrastruktura i Środowisko 2014-2020. Główny projektant Andrzej Wyszyński.



# Stanisław Brukalski



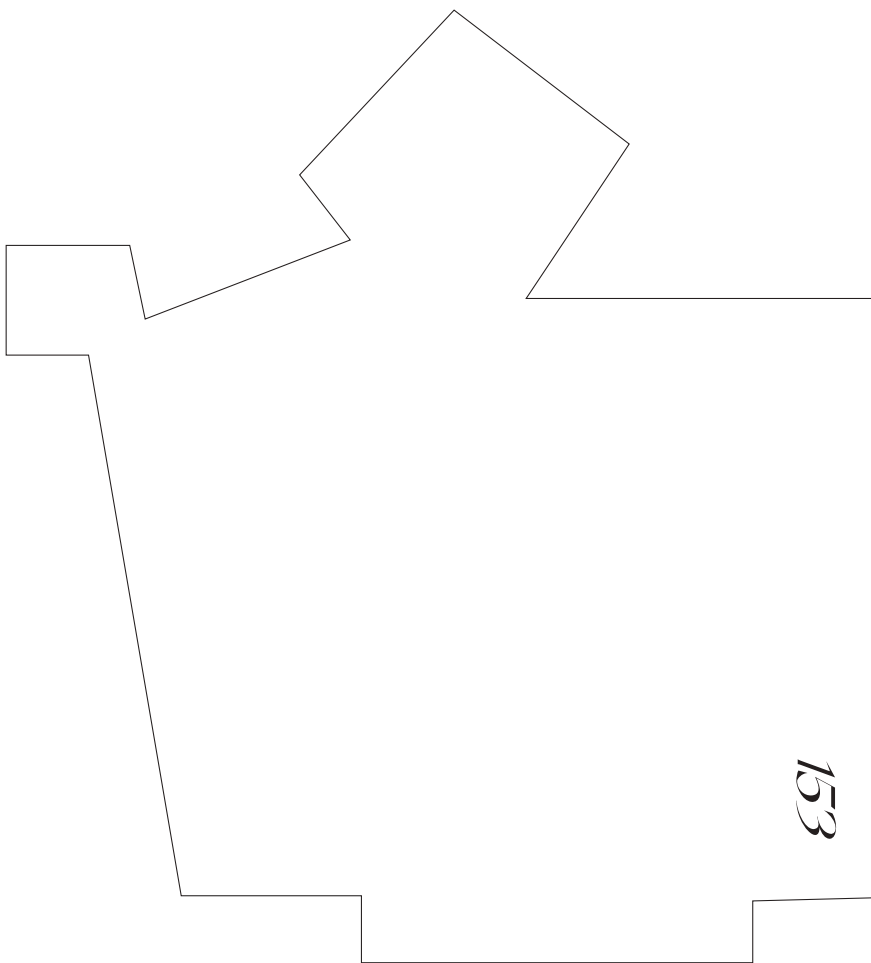
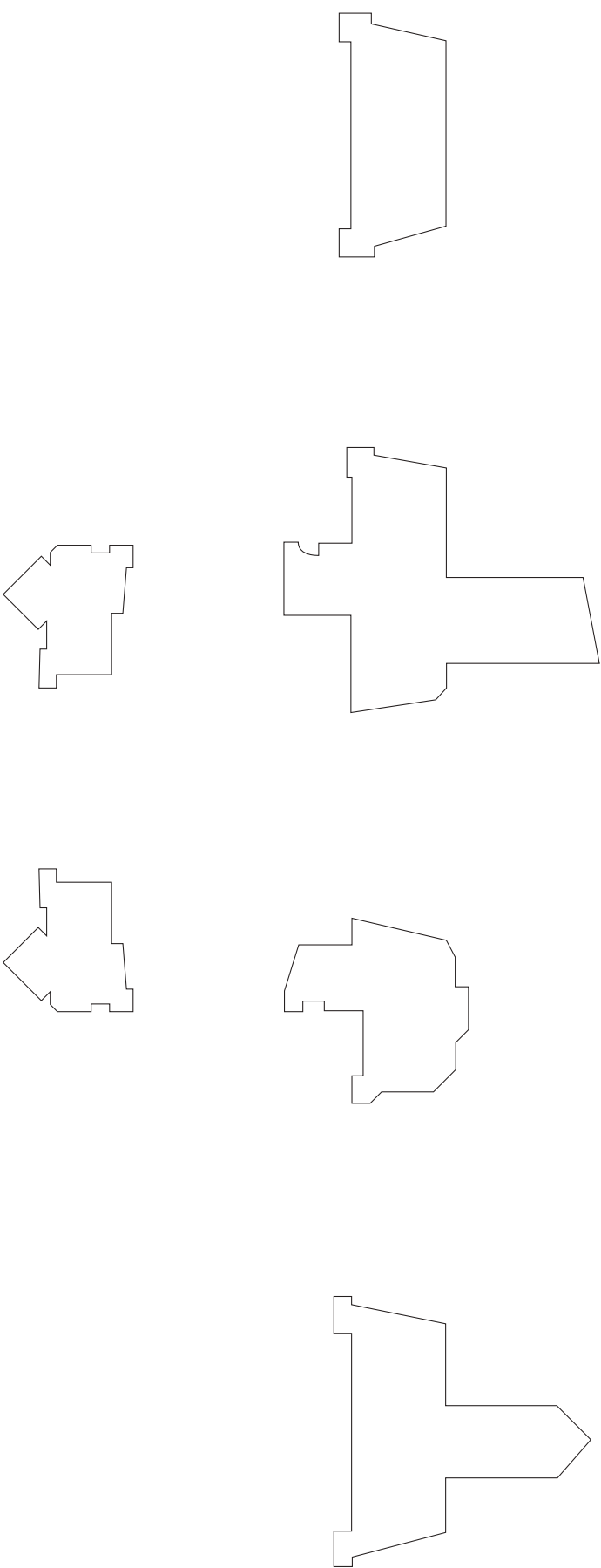
(1894–1967)

– architekt, przedstawiciel funkcjonalizmu, propagator spółdzielczego budownictwa mieszkaniowego, profesor Politechniki Warszawskiej. Studiował w Mediolanie i w Warszawie, należał do grupy Praesens, był współtwórcą i pierwszym prezesem Stowarzyszenia Architektów Polskich. Uczestniczył w wojnie polsko-bolszewickiej, w randze rotmistrza brał udział w kampanii wrześniowej w 1939 r., a następnie jako jeńiec do 1945 r. przebywał w niemieckim oflagu II C w Woldenbergu. Został odznaczony m.in. Krzyżem Kawalerskim Orderu Odrodzenia Polski, Złotym Krzyżem Zasługi, Krzyżem Walecznych i trzykrotnie Medalem Niepodległości.

Razem ze swoją żoną Barbarą zaprojektował osiedle Warszawskiej Spółdzielni Mieszkaniowej (WSM) na Żoliborzu (1927–1936), a także własny dom przy ul. Niegolewskiego 8. W latach międzywojennych zaprojektował Gmach Sztabu Głównego Wojska Polskiego przy ul. Rakowieckiej 4a, a także – wraz z Bohdanem Lachertem, Bohdanem Pniewskim i Józefem Szanajcą – pawilon polski na wystawę w Paryżu (1937 r.). W zespole z innymi architektami projektował wnętrza polskich transatlantyków: MS Batory, MS Piłsudski i MS Chrobry.

W lipcu 1945 r. podjął pracę w Biurze Odbudowy Stolicy. Pracował na stanowisku rzeczoznawcy przy Pracowni Architektury „Żoliborz”. Nadzorował i konsultował odbudowę części ulic Freta, Kościelnej i Bonifraterskiej na Nowym Mieście. Zaprojektował osiedle przy obecnej ul. Andersa, powstałe na terenie wyburzonego przez Niemców getta, a także budynek teatru Komedia.

Jest autorem rekonstrukcji pałacu Czapskich przy Krakowskim Przedmieściu 5 z przeznaczeniem na siedzibę Akademii Sztuk Pięknych. Pałac – zniszczony w niemal 70 proc. (spalony w latach 1939 i 1944) – został odbudowany w kształcie, jaki miał w XVIII w.



# Spis fotografii

strony

2–3

- 1 Pałac Raczyńskich, ul. Krakowskie Przedmieście 5 – widok od strony dziedzińca, przed 1939. Fot. NAC
- 2 Tympanon korpusu głównego Pałacu Raczyńskich od strony Krakowskiego Przedmieścia, przed 1939. Fot. Archiwum ASP
- 3 Pałac Czapskich, ok. 1750. Fot. Archiwum ASP
- 4 Pałac Raczyńskich – widok od strony ul. Traugutta, przed 1939. Fot. NAC

strony

4–5

- 5 Raut w Pałacu Raczyńskich, 26 XI 1936. W centrum minister spraw zagranicznych RP Józef Beck z małżonką Jadwigą, po prawej minister spraw zagranicznych Rumunii Victor Antonescu z małżonką, po lewej zastępca szefa Protokołu Dyplomatycznego MSZ Aleksander Łubieński. Fot. NAC

strony

6–7

- 6 Pałac Raczyńskich – wejście od ul. Traugutta, ok. 1950. Fot. Archiwum ASP
- 7 Pałac Raczyńskich – widok od ul. Traugutta, po prawej ściana dawnego łącznika między pałacem a lewą oficyną, ok. 1945. Fot. Z. Kapuścik, Archiwum ASP
- 8 Fragment ogrodzenia pałacu od ul. Traugutta, ok. 1945. Fot. Archiwum ASP

strony

8–9

- 9 Jeden z hełmów Pałacu Raczyńskich w trakcie odbudowy, lata 50. XX w.
- 10 Pałac Raczyńskich w trakcie odbudowy – widok elewacji od strony ogrodu (obecnie pasaż Niżyńskiego), lata 50. XX w.
- 11 Fragment fasady Pałacu Raczyńskich, ok. 1945  
Fot. Archiwum ASP

strony

10–11

- 12 Teren przyległy do Pałacu Raczyńskich od ogrodu, lata 50. XX w.  
Głównym źródłem fragmentów kamiennych, wykorzystywanych do ćwiczeń przez studentki i studentów rzeźby ASP, był wypalony i częściowo zrujnowany Pałac Kronenberga. Widoczny na zdjęciu fragment rzeźby mógł być jedną z kariatyd na fasadzie tego gmachu.
- 13 Teren przyległy do Pałacu Raczyńskich od ogrodu (dziś pasaż Niżyńskiego i skwer za nim), lata 50. XX w.  
Do czasu wybudowania hotelu Victoria na początku lat 70. (obecnie Sofitel przy pl. Piłsudskiego) pasaż Niżyńskiego nie istniał, a teren Akademii sięgał aż do tzw. Kamienicy Krasieńskich przy pl. Małachowskiego, ograniczony z lewej strony ul. Traugutta, z prawej – ruinami Pałacu Kronenberga i dawnym pawilonem IPS-u. Teren ogrodu zajmował Wydział Rzeźby – był to rodzaj pracowni plenerowej oraz miejsce składowania fragmentów rzeźb, kolumn, gzymsów zburzonych budowli, wykorzystywanych przez studentki i studentów rzeźby. Fot. Archiwum ASP

strony

12–13

- 14 Stanisław Brukalski, projekt odbudowy Pałacu Raczyńskich – elewacja od strony ul. Traugutta (po lewej) i od strony Krakowskiego Przedmieścia, 1949. Fot. Archiwum ASP

strony

14–15

- 15 Kopia posągu Colleonego na dziedzińcu ASP, w tle odbudowany Pałac Raczyńskich, lata 60. XX w.
- 16 ASP w Warszawie – widok z bramy na budynek Wydziału Malarstwa, w głębi Pałac Raczyńskich, lata 60. XX w.  
Fot. Archiwum ASP

strony

50–51

- 17 Pomnik kondotiera to niezmienny element otoczenia pałacu. Jest obiektem akcji artystycznych i miejscem spotkań
- 18 Dziedziniec ASP zmieni się w 2021 roku. Powróci do przedwojennego układu osiowego, z szeroką aleją prowadzącą od bramy do drzwi pałacu. Pojawi się też nowy projekt zieleni z zachowaniem rosnących na dziedzińcu drzew
- 19 Orły na bramie od strony Krakowskiego Przedmieścia w 2014 r. zostały oczyszczone z użyciem najnowszych technik laserowych ustosowanych przez Międzyuczelniany Instytut Konserwacji i Restauracji Dzieł Sztuki  
Fot. Jakub Wróblewski i Antoni Domański

strony

52–53

- 20 Bryła budynku widoczna na zdjęciach lotniczych zachowała kształt z XVIII w.  
Fot. Jakub Wróblewski i Antoni Domański

strony

54–55

- 21 Usytuowanie pałacu przy Trakcie Królewskim sprawiło, że pozostawał cały czas obiektem bardzo reprezentacyjnym i związanym z historią
- 22 Polski. Mieszkał w nim marszałek Sejmu Wielkiego Stanisław Małachowski – tutaj powstawał projekt Konstytucji 3 Maja. Mieścił się tu np. konsulat Stanów Zjednoczonych (1905 i 1910-1911), odbywały się rauty i spotkania dyplomatyczne.  
Fot. Jakub Wróblewski i Antoni Domański

strony

56–57

- 24 Niewiele pozostało z dawnego okazałego ogrodu pałacowego, założonego w XVIII w. i sięgającego aż do ul. Mazowieckiej – do ASP należy jedynie niewielki fragment działki od strony pasażu Niżyńskiego. Przywrócony ciąg komunikacyjny umożliwił obecnie przejście na ten teren bezpośrednio od głównego wejścia od strony Krakowskiego Przedmieścia. Pojawiły się tam również nowe nasadzenia.  
Fot. Paulina Brzezińska

strony

*58–59*

- 27 Przebudowa umożliwiła dostosowanie pałacu do wymogów nowoczesnego obiektu użyteczności publicznej. Pojawiły się windy i nowoczesna klatka schodowa prowadząca na górne kondygnacje, gdzie mieszczą się biura administracji ASP. Fot. Paulina Brzezińska

strony

*60–61*

- 28 Dzięki przebudowie architektoniczne elementy pałacu odzyskały blask i znalazły należytą oprawę. Jednym z nich jest marmurowa poręcz  
29 i głównych schodów zaprojektowana przez Stanisława Brukalskiego.  
30 Po ok. 70 latach od jej powstania ten wyjątkowy detal powtórzono w nowej przestrzeni. Taka sama marmurowa poręcz znalazła się przy schodach wiodących do odsłoniętych w czasie przebudowy piwnic (obecnie to sale wystawowe). Tuż obok znalazł się – zachowany i wydobyty na światło dzienne podczas prac archeologicznych – fragment dawnych murów pałacu

Fot. Paulina Brzezińska

strony

*62–63*

- 31 Fragmenty połamanych ceramicznych kafli, fliz i elementów wieńczących piece wydobyto podczas prac archeologicznych na terenie Pałacu Czapskich w Warszawie. Zabytki datowane są na XVII-XVIII w., zostały zakonserwowane przez studentki i studentów Wydziału Konserwacji i Restauracji Dzieł Sztuki ASP w Warszawie w ramach zajęć prowadzonych w Międzykatedralnej Pracowni Konserwacji i Restauracji Zabytków Archeologicznych i Etnograficznych  
Kafle, flizy i inne elementy były pierwotnie ręcznie formowane z gliny, wypalane, szkliwione na biało, niebiesko i zielono. Ich powierzchnie są dekorowane motywami floralnymi i zoomorficznymi. Połamane fragmenty były zabrudzone, miały wiele ubytków formy, szkliwa i dekoracji. Podczas zabiegów konserwatorskich zostały oczyszczone, poddane zabiegom odsalającym, pasujące do siebie fragmenty sklejono, uzupełniono drobniejsze ubytki formy i szkliwa, wykonano ograniczony retusz dekoracji  
Na zdjęciu fragment kafła po konserwacji

Fot. Wydział Konserwacji i Restauracji Dzieł Sztuki

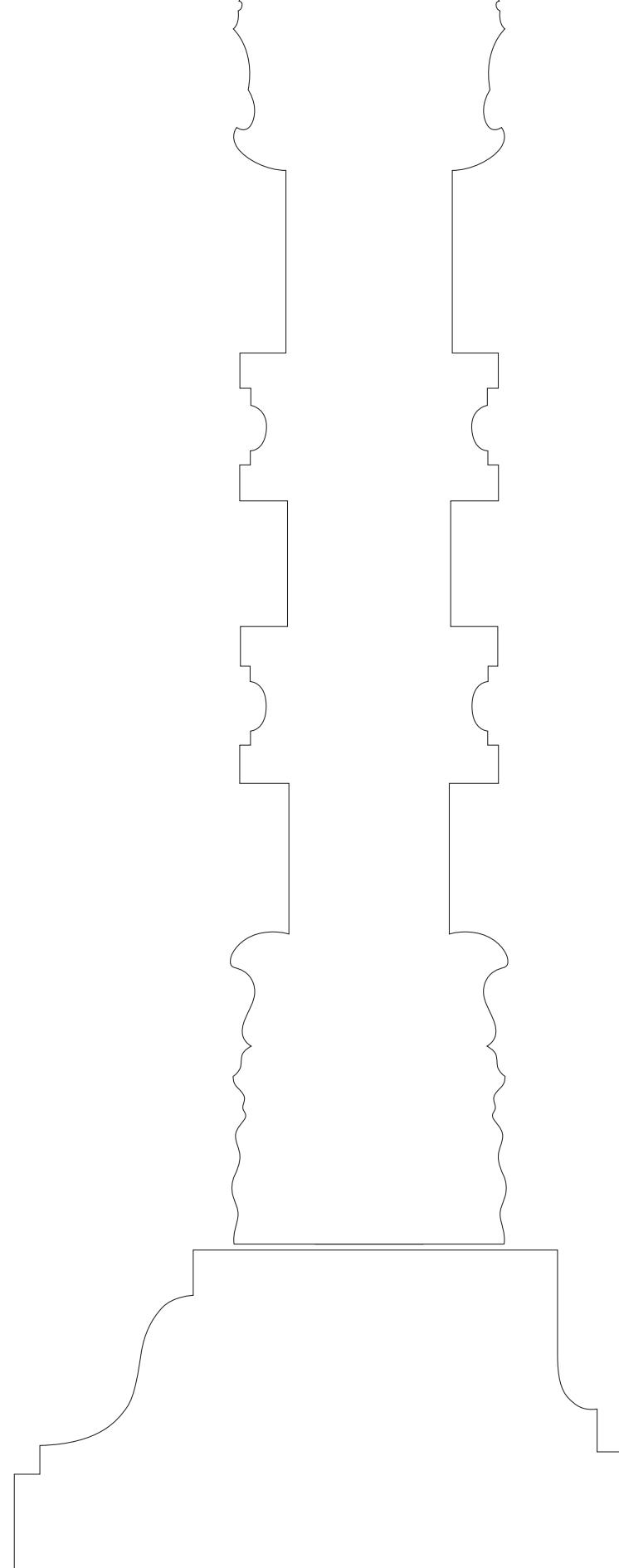
- 32–33 Elementy i rozwiązania z projektu prof. Stanisława Brukalskiego na parterze

- 34 Świetlik w nowo udostępnionych pomieszczeniach na poziomie -1

strony

*16, 49, 64, 145,  
97–112*

Rysunki projektowe pałacu: prof. Stanisław Brukalski, Archiwum ASP





# Zapiski z pałacu

ARCHIWUM AKADEMII SZTUK  
PIĘKNYCH W WARSZAWIE

2021

Opracował zespół Archiwum ASP w Warszawie:

Katarzyna Blesznowska-Korniłowicz  
– koncepcja projektu, wybór zdjęć, kalendarium

Tomasz Weresa, Mateusz Senczyno  
– wybór archiwaliów z zasobu Archiwum ASP  
(dokumentacji projektowej odbudowy pałacu)

dr Piotr Kucia (Wydział Sztuki Mediów)  
– digitalizacja dokumentacji projektowej

Maryla Sitkowska  
– konsultacja

dr Weronika Girys-Czagowiec (Wydział Architektury Wnętrz)  
– redakcja i korekta

Renata Motyka  
– projekt graficzny

Wydawca dziękuje Pani Marii Brukalskiej za pomoc w realizacji projektu.

Dołożyliśmy wszelkich starań, aby dotrzeć do wszystkich właścicieli praw autorskich zdjęć zamieszczonych w publikacji, jednak nie zawsze było to możliwe. Uprzejmie prosimy wszystkich zainteresowanych o kontakt w celu dopełnienia formalności prawnych.



© Akademia Sztuk Pięknych  
Warszawa 2021

Archiwum Akademii Sztuk Pięknych w Warszawie  
archiwum@asp.waw.pl

Akademia Otwarta – przebudowa i renowacja Pałacu Czapskich Akademii Sztuk Pięknych w Warszawie na potrzeby działalności kulturalnej i edukacji artystycznej” POIS.08.01.00-00-1027/17

w ramach działania 8.1 oś priorytetowa VIII – Ochrona dziedzictwa kulturowego i zasobów kultury

Programu Operacyjnego Infrastruktura i Środowisko 2014 – 2020

Wartość ogółem – 26 430 919,07

Dofinansowanie projektu z EU: 17 288 530,83 PLN



Fundusze Europejskie  
Infrastruktura i Środowisko



Rzeczpospolita  
Polska



Ministerstwo  
Kultury  
i Dziedzictwa  
Narodowego



Unia Europejska  
Europejski Fundusz  
Rozwoju Regionalnego



