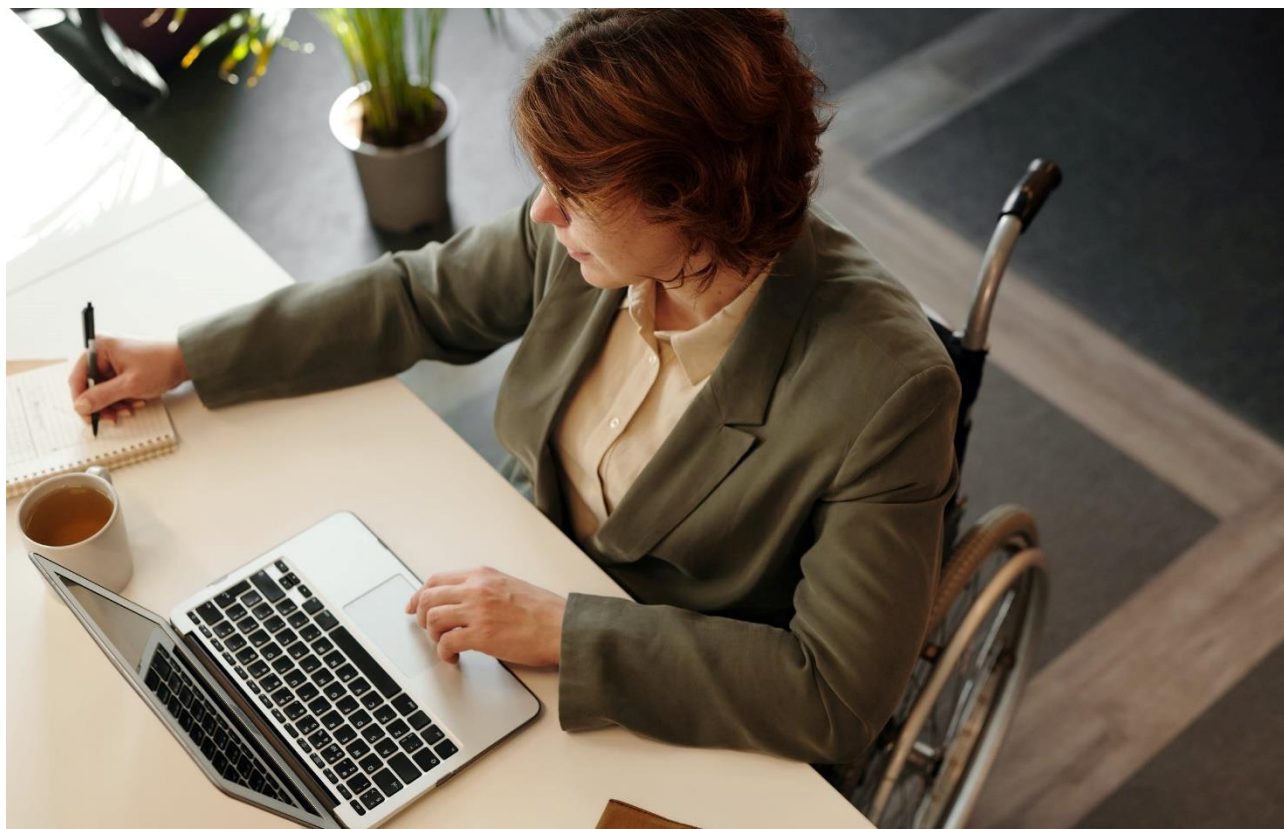




FUNDACJA
Polska
bez barier.org



Audyt dostępności strony internetowej

<https://asp.waw.pl/>

Wieliczka, dnia: 8 grudnia 2023

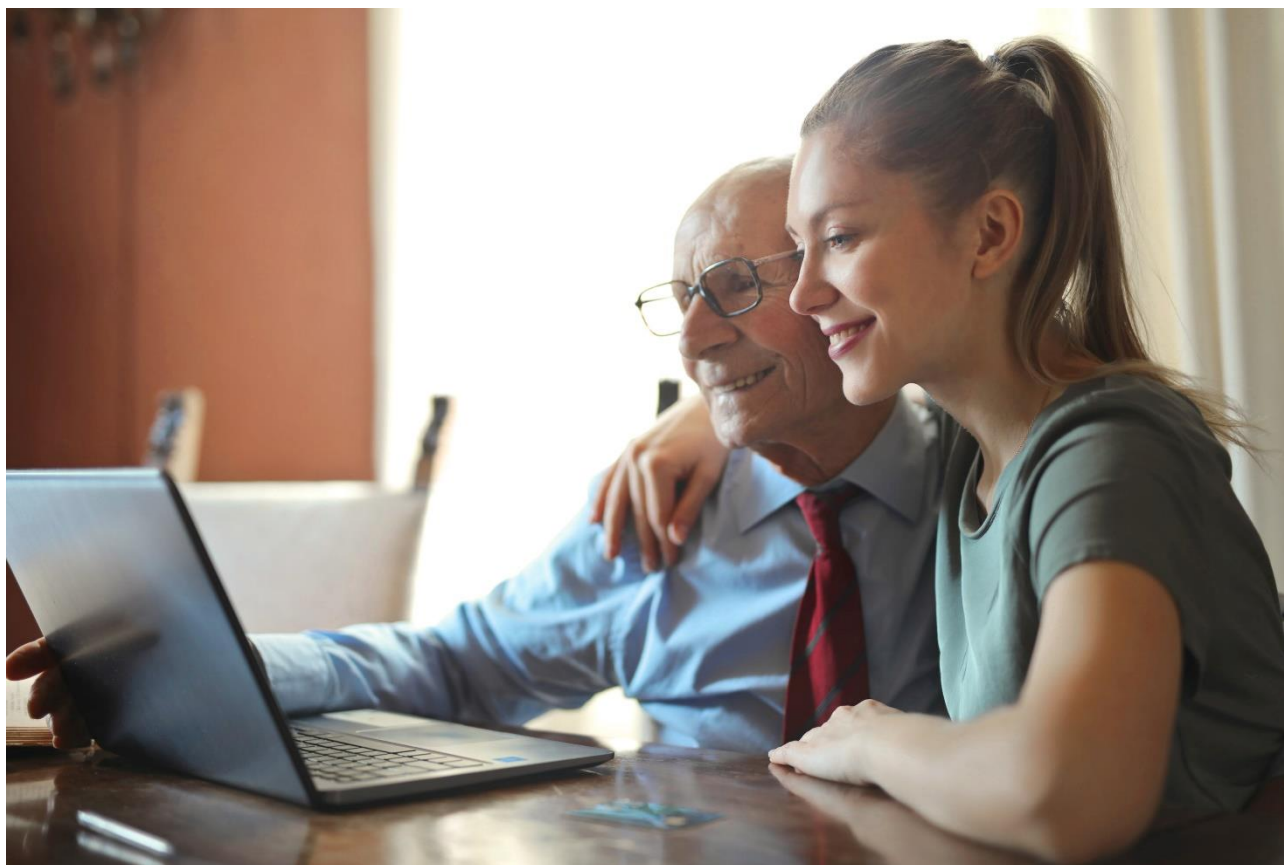
Audytor: Paweł Szarek

Wstęp



Zespół audytujący:

- Podmiot zlecający:
Akademia Sztuk Pięknych w Warszawie
- Podmiot wykonujący audyt:
Fundacja Polska Bez Barrier
- Główny audytor:
mgr inż. Paweł Szarek
- Uwaga: Podczas audytu sprawdzana jest struktura i poprawność kodu strony.
Nie oceniamy treści merytorycznej zawartej na stronie.



DOSTĘPNOŚĆ to zapewnienie dostępu do informacji możliwe największej liczbie użytkowników niezależnie od: wieku, niepełnosprawności, sprzętu, oprogramowania

W przeprowadzonym przez nas badaniu sprawdzamy czy przedstawiciele poniższych grup mają możliwość dostępu do treści umieszczonych w serwisie internetowym.

- Niewidomi, niedowidzący i z dysfunkcjami wzroku,
- Głusi i głuchoniewidomi,
- Osoby z niepełnosprawnością fizyczną kończyn,
- Osoby z niepełnosprawnością intelektualną,
- Osoby korzystające ze starych typów komputerów,
- Osoby starsze,
- Osoby korzystające z urządzeń mobilnych,
- Społeczności z biednych regionów,
- Dyslektycy,
- Obcokrajowcy,
- Osoby korzystające ze stron w głośnych/cichych miejscach,

Proces audytowania

1. Rozmowa ze zlecającym o podstawowych funkcjach i przeznaczeniu serwisu:

- Przeznaczeniu i celu serwisu,
- Zastosowanych technologiach i językach programowania,
- Określenie specyficznych/unikalnych funkcjonalności strony www,
- Wyznaczenie daty rozpoczęcia badania,
- Wyznaczenie osoby odpowiedzialnej ze strony podmiotu zlecającego.

2. Wytypowanie badanych podstron i elementów serwisu:

- Strona główna, Kontakt,
- Informacje o instytucji,
- Strona wyników wyszukiwania,
- Koszyk sklepu,
- Formularz kontaktowy, newsletter, zamówienia, rejestracji, itp.
- Nawigacja, Galerie, slidery zakładki,
- Okienko dialogowe (popup/tooltip), itp.

3. Badanie dostępności przez ekspertów i użytkowników:

- Walidacja automatyczna,
- Walidacja manualna,
- Testy z użytkownikami.

4. Opracowanie raportu:

- Strony podlegające audytowi,
- Wyniki audytu,
- Podsumowanie/wnioski, Zalecenia.

Walidacja **automatyczna**

- Obecność elementów strukturalnych (nagłówki, listy, tabele, itp.),
- Zadeklarowany język dokumentu,
- Obecność etykiet pól formularza i ich powiązania,
- Obecność wymaganych atrybutów w elementach serwisu (np. alt dla),
- Unikalność treści niektórych atrybutów (np. alt dla),
- Unikalność atrybutów id,
- Puste treści przycisków i linków,
- Dublowanie treści w atrybucie title,
- Puste treści elementów semantycznych np. puste nagłówki, nagłówki tabel, itp.,
- Obecność w DOM elementów z atrybutami id używanymi przez atrybuty ARIA,
- Poprawność struktur tabel, list, grupowania pól formularzy,

Walidacja **manualna**

- Logiczna kolejność poruszania się po serwisie za pomocą klawiatury,
- Możliwość dotarcia do pełnej funkcjonalności za pomocą klawiatury,
- Widoczność elementu otrzymującego fokus, poprawne przenoszenie fokusa,
- Poprawność minimalnego współczynnika kontrastu,
- Zrozumiałość i poprawność etykiet, instrukcji, tekstów alt,
- Kolejność treści odpowiadająca kolejności w DOM,
- Brak nagłówków w treściach wprowadzanych przez redaktorów,
- Spójność nawigacji na kolejnych podstronach serwisu,
- Spójność identyfikacji np.: czy ta sama ikona nie służy do 2 różnych celów,
- Obecność oraz działająca wyszukiwarka lub mapa strony,
- Poprawne oznaczanie języka treści w innym języku niż główny,
- Poprawność działania kontrolek wspomagających dostępność, np. powiększanie tekstu.

Standard: WCAG 2.1

Web Content Accessibility Guidelines (WCAG) – zbiór dokumentów opublikowany przez oddział World Wide Web Consortium (W3C) zawierający zalecenia dotyczące tworzenia dostępnych serwisów internetowych. Wersja WCAG 2.1 odpowiada w szczególności na zmiany w sposobie interakcji ludzi z interfejsami i z urządzeniami mobilnymi.

Standard WCAG 2.1 ma trzy poziomy „wtajemniczenia”:

A 30 najbardziej podstawowe kryteria

AA 20 bardziej złożone kryteria

AAA 28 zaawansowane kryteria

Kryterium które spełnia warunki WCAG 2.1 jest oznaczone jako **Pozytywny**, a niespełniające warunków jako **Negatywny**. Jeżeli w serwisie nie występuje konkretny rodzaj badanych funkcjonalności (np. logowanie, wideo) to kryterium oznaczamy jako **Nie dotyczy**.

Stosunek ilości kryteriów pozytywnych daje nam wynik.

<50% Serwis nie jest dostępny

51-89% Serwis jest częściowo dostępny

>90% Serwis jest dostępny

Wykorzystywane narzędzia

- Narzędzie developerskie przeglądarki (**Chrome, Firefox, Opera**)
- **NVDA** Czytnik ekranu (eng. Screen Reader) program asystujący przez osoby niewidome.
- **WAVE Web Accessibility Evaluation Tool** (<https://wave.webaim.org/>)
Walidator umożliwiający analizę pojedynczej strony internetowej pod kątem WCAG 2.1.
- **ARC Toolkit** Darmowe narzędzie do testowania dostępności (Chrome)
- **W3C Markup Validator** (<https://validator.w3.org/nu/>) Walidator zgodności kodu (X)HTML.
- **Color Contrast Analyser** Darmowy program do analizy kontrastu.
- **PDF Accessibility Checker 2.0** Darmowy program badający dostępność dokumentów PDF.

Lista audytowanych podstron:

Listę badanych podstron wytypowano na podstawie walidacji automatycznej. Dodatkowo do badania dodano strony istotne z punktu widzenia użytkowników i użytkowniczek serwisu.

1. <https://asp.waw.pl/>
2. <https://asp.waw.pl/aktualnosci/>
3. <https://asp.waw.pl/ang/>
4. <https://asp.waw.pl/architektura-wnetrz/>
5. <https://asp.waw.pl/archiwum/>
6. <https://asp.waw.pl/badania-artystyczne/>
7. <https://asp.waw.pl/biura-wsparcia-i-dostepnosci/>
8. <https://asp.waw.pl/biuro-rektora-i-kanclerza/>
9. <https://asp.waw.pl/deklaracja-dostepnosci/>
10. <https://asp.waw.pl/dokumenty/>
11. <https://asp.waw.pl/dyplomanci/>
12. <https://asp.waw.pl/finanse/konto/>
13. <https://asp.waw.pl/finanse/oplaty/>
14. <https://asp.waw.pl/finanse/ubezpieczenie/>
15. <https://asp.waw.pl/fundacja-asp-w-warszawie/>
16. <https://asp.waw.pl/grafika/>
17. <https://asp.waw.pl/granty-i-badania/>
18. <https://asp.waw.pl/informacje/>
19. <https://asp.waw.pl/kierunki-studiow/>
20. <https://asp.waw.pl/kola-naukowe/>
21. <https://asp.waw.pl/komisja-etyki/>
22. <https://asp.waw.pl/konserwacja-i-restauracja-dziel-sztuki/>
23. <https://asp.waw.pl/kontakt/budynki/>
24. <https://asp.waw.pl/kontakt/dzial-informatyczny/>

25. <https://asp.waw.pl/kontakt/dziedkanaty/>
26. <https://asp.waw.pl/malarstwo/>
27. <https://asp.waw.pl/o-akademii/>
28. <https://asp.waw.pl/o-akademii/budynki-akademii/>
29. <https://asp.waw.pl/organizacja-studiow/legitymacja/>
30. <https://asp.waw.pl/organizacja-studiow/ogloszenia/>
31. <https://asp.waw.pl/organizacja-studiow/organizacja-roku-akademickiego/>
32. <https://asp.waw.pl/plan-zajec-wf/>
33. <https://asp.waw.pl/projektowanie-i-badania/>
34. <https://asp.waw.pl/projektowanie-produktu-przestrzeni-przekazu/>
35. <https://asp.waw.pl/projektowanie-ubioru-i-jego-konteksty/>
36. https://asp.waw.pl/realizowane_projekty/
37. <https://asp.waw.pl/rekrutacja/>
38. <https://asp.waw.pl/rzezba/>
39. <https://asp.waw.pl/samorzad-studencki/>
40. <https://asp.waw.pl/scenografia/>
41. <https://asp.waw.pl/studenckie-sos/>
42. <https://asp.waw.pl/studia-podyplomowe/>
43. <https://asp.waw.pl/stypendia-2/>
44. <https://asp.waw.pl/towarzystwo-przyjaciol-asp-w-warszawie/tp-asp-nagroda-im-prof-karola-stryjenskiego/>
45. <https://asp.waw.pl/wydzialy/>
46. <https://asp.waw.pl/wymagania-dokumentacyjne/>
47. <https://asp.waw.pl/zarzadzenia-bhp/>
48. <https://asp.waw.pl/zasady-bezpiecznego-i-higienicznego-korzystania-z-obiektow-pomieszczen-infrastruktury-i-wyposazenia-technicznego-akademii-sztuk-pieknych-w-warszawie-oraz-postepowania-w-razie-wypadku-lub-awarii-w-ak/>
49. <https://asp.waw.pl/zasady-postepowania-w-przypadkach-wystapienia-bezposredniego-zagrozenia-dla-zdrowia-lub-zycia/>
50. <https://asp.waw.pl/zespol/>
51. <https://asp.waw.pl/zespol/anna-tomkowska/>
52. <https://asp.waw.pl/zespol/prof-prot-jarnuszkiewicz/>
53. <https://asp.waw.pl/zrobic-niemozliwe-swiatlo-wystawa-prac-pawla-kwieka-z-udzialem-lukasza-jastrubczaka/>
54. <https://asp.waw.pl/?s=dost%C4%99pno%C5%9B%C4%87>
55. <https://biblioteka.asp.waw.pl/>
56. <https://dostepnosc.asp.waw.pl/>
57. <https://wkirds.asp.waw.pl/>

Zasada nr 1:

Postrzegalność

— informacje oraz komponenty interfejsu muszą być przedstawione użytkownikom w sposób dostępny dla ich zmysłów.

Wytyczna 1.1

Alternatywa w postaci tekstu: Dla każdej treści nietekstowej należy dostarczyć alternatywną treść w formie tekstu, która może być zamieniona przez użytkownika w inne.

1.1.1	Treść nietekstowa	
A	Czy wszystkie elementy znajdujące się w serwisie internetowym, które nie są tekstem, posiadają teksty alternatywne?	Negatywny

Większość elementów w serwisie posiada poprawne opisy alternatywne. Problem występuje w stopce serwisu – gdzie mamy trzy podlinkowane logo: Godło RP, Flagę UE oraz Logo MKiDN – nie posiadają żadnej alternatywy tekstowej, mimo że występują na każdej podstronie.

Dodatkowo na podstronie "Fundacja ASP" mamy umieszczone logo Polonika – bez atrybutu alt.

W treści serwisu występują nie działające obrazki – pozbawione tekstu alternatywnego. Problem ten dotyczy głównie aktualności dodanych w poprzedniej wersji strony, np.:

<https://asp.waw.pl/rzezba-w-porcelanie-porcelana-w-rzezbie-wystawa/>

Adresy URL tych obrazków mogą wskazywać, że są ofiarami migracji na nowy sposób oznaczania URL.

Wytyczna 1.2

Media zmienne w czasie: Należy dostarczyć alternatywę dla mediów zmiennych w czasie.

1.2.1	Tylko audio lub tylko wideo (nagranie)	
A	Czy wszystkie nagrania zawierające wyłącznie dźwięk są zaopatrzone w alternatywę w postaci tekstu? Czy wszystkie nagrania zawierające wyłącznie ruchomy obraz są zaopatrzone w alternatywę w postaci tekstu lub nagrania?	Nie dotyczy
1.2.2	Napisy rozszerzone (nagranie)	
A	Czy filmy mają dołączoną ścieżkę napisów dla osób niesłyszących?	Negatywny
1.2.3	Audiodeskrypcja lub alternatywa dla mediów (nagranie)	
A	Czy filmy mają dołączoną audiodeskrypcję lub alternatywę dla mediów?	Negatywny
1.2.4	Napisy rozszerzone (na żywo)	
AA	Czy transmisje na żywo są zaopatrzone w napisy dla osób niesłyszących?	Nie dotyczy
1.2.5	Audiodeskrypcja (nagranie)	
AA	Czy wszystkie nagrania (filmy) są zaopatrzone w audiodeskrypcję?	Nie dotyczy
1.2.6	Język migowy (nagranie)	
AAA	Czy wszystkie nagrania audiowideo (filmy) opublikowane w serwisie internetowym są zaopatrzone w tłumaczenie na język migowy?	Negatywny
1.2.7	Rozszerzona audiodeskrypcja (nagranie)	
AAA	Czy wszystkie nagrania (filmy), w których nie da się zastosować audiodeskrypcji, są zaopatrzone w rozszerzoną audiodeskrypcję?	Negatywny
1.2.8	Alternatywa dla mediów (nagranie)	
AAA	Czy każde nagranie audiowideo (film) i wideo (animacja) opublikowane w serwisie posiada alternatywę dla mediów?	Negatywny
1.2.9	Tylko audio (na żywo)	
AAA	Czy wraz z materiałem audio nadawanym na żywo prezentowana jest jego transkrypcja?	Nie dotyczy

W serwisie nie stwierdzono nagrań zawierających wyłącznie dźwięk, lub wyłącznie ścieżkę audio. Na podstronie <https://asp.waw.pl/o-akademii/> mamy film o uczelni, nie posiada on napisów, audiodeskrypcji, ani tłumacza PJM.

Wytyczna 1.3

Możliwość adaptacji: Należy tworzyć treści, które mogą być prezentowane na różne sposoby (np. uproszczony układ wizualny), bez utraty informacji czy struktury.

1.3.1	Informacje i relacje	
A	Czy informacje, relacje i ich struktura są możliwe do odczytania przez program komputerowy lub w inny sposób opisane? a) Hierarchia nagłówków (<h1> - <h6>) b) Etykiety (<label>) dla pól formularzy c) Listy (,) do grupowania linków d) Tytuły i nagłówki dla tabel (<table>) e) Grupowanie pól formularzy (<fieldset>)	Negatywny (a)
1.3.2	Zrozumiała kolejność	
A	Czy treści publikowane w serwisie oraz system nawigacji mają prawidłowo zaprogramowaną kolejność odczytu?	Pozytywny
1.3.3.	Właściwości zmysłowe	
A	Czy informacje mające wpływ na zrozumienie treści są przekazywane w sposób nieopierający się wyłącznie na zmysłach?	Pozytywny
1.3.4	Orientacja	
AA	Sprawdzenie, czy jest możliwość wyświetlenia treści zarówno w układzie pionowym jak i poziomym urządzenia (np. smartfon, tablet)	Pozytywny
1.3.5	Określenie przeznaczenia wprowadzanych danych	
AA	Sprawdzenie czy w tekstowych polach formularza, które zbierają określone typy informacji o użytkowniku (jak np. imię, nazwisko, telefon, email, itp.) zdefiniowano atrybut autocomplete z odpowiednią wartością	Pozytywny
1.3.6	Określenie przeznaczenia	
AAA	Sprawdzenie czy zostały zdefiniowane regiony HTML 5 lub punkty orientacyjne za pomocą ról ARIA. (<header>, <main>, <footer>, <nav> lub role="navigation")	Pozytywny

W serwisie stwierdzono problemy z hierarchią nagłówków. Np. na podstronie <https://asp.waw.pl/zespol/> pominięto kilka poziomów nagłówków. Po H1 mamy H4, podobnie na podstronach „Wydziały”, „Realizowane projekty”, „Organizacja roku ..” oraz innych podstronach z widokiem listy elementów. Sugerujemy dodanie nagłówka H2 i dostosowanie hierarchii kolejnych nagłówków.

W treści podstron zdarzają się puste nagłówki np.: <https://asp.waw.pl/kontakt/budynki/>

Wytyczna 1.4

Możliwość rozróżnienia: Użytkownik powinien móc dobrze widzieć bądź słyszeć treści — mieć możliwość oddzielenia informacji od tła.

1.4.1	Użycie koloru	
A	Czy istotne informacje przekazywane użytkownikowi są prezentowane inaczej, niż z użyciem koloru?	Pozytywny
1.4.2	Kontrola odtwarzania dźwięku	
A	Czy w serwisie dźwięk trwający dłużej niż 3 sekundy nie jest odtwarzany automatycznie?	Pozytywny
1.4.3	Kontrast (minimalny)	
AA	Czy kontrast pomiędzy tekstem i tłem wynosi przynajmniej 4.5:1 a dla dużych czcionek przynajmniej 3:1?	Pozytywny
1.4.4	Zmiana rozmiaru tekstu	
AA	Czy w serwisie można powiększyć czcionki przynajmniej dwukrotnie bez korzystania ze specjalnego oprogramowania?	Pozytywny
1.4.5	Obrazy tekstu	
AA	Czy publikowane w serwisie teksty są zamieszczane w postaci jawnego tekstu, z wyjątkiem sytuacji, gdy jest to absolutnie niezbędne?	Pozytywny
1.4.6	Wzmocniony kontrast	
AAA	Czy kontrast pomiędzy tekstem i tłem wynosi przynajmniej 7:1 a dla dużych czcionek przynajmniej 4,5:1?	Pozytywny
1.4.7	Niska głośność lub brak tła dźwiękowego	
AAA	Czy w nagraniach zawierających tylko dźwięk tło dźwiękowe jest nieobecne, możliwe do wyłączenia lub cichsze o min. 20 db od treści?	Nie dotyczy
1.4.8	Prezentacja wizualna	
AAA	Czy w serwisie można dostosować bloki tekstu do wymagań wysokiej czytelności? (Tryb wysokiego kontrastu w ustawieniach Windows/Mac)	Pozytywny
1.4.9	Obrazy tekstu (bez wyjątków)	
AAA	Czy publikowane w serwisie teksty są zamieszczane w postaci jawnego tekstu, a nie obrazu tekstu?	Pozytywny

1.4.10	Dopasowanie do szerokości ekranu	
AA	Sprawdzenie czy nie następuje utrata treści ani funkcjonalności oraz nie występuje przewijanie treści w poziomie, kiedy szerokość ekranu wynosi 320 pikseli oraz trybu horyzontalnego o wysokości 256 pikseli.	Pozytywny
1.4.11	Kontrast elementów nietekstowych	
AA	Sprawdzenie czy kontrast pomiędzy obiektami graficznymi (jak np. ikony, wykresy) oraz elementami interfejsu (jak np. przyciski, kontrolki i pola formularzy, fokus) a tłem jest w stosunku 3:1.	Pozytywny
1.4.12	Odstępy w tekście	
AA	Sprawdzenie czy przy zwiększeniu odstępów w tekście pomiędzy literami i wierszami nie następuje utrata treści lub funkcjonalności.	Pozytywny
1.4.13	Treść na kursorze myszy lub fokusie	
AA	W sytuacji gdy po najechaniu kursorem myszy lub sfokusowania elementu pojawia się dodatkowa treść (tooltip) należy sprawdzić: a) czy tooltip znika po wciśnięciu klawisza Esc, b) czy treści z tooltipa nie znikają po najechaniu na niego kursorem, c) czy tooltip nie zasłania istotnych treści.	Nie dotyczy

Twórcy serwisu postawili na monochromatyczny design – interfejs strony jest bardzo minimalistyczny, czarno-biały, nie wykorzystuje kolorów. Skaluje się poprawnie na urządzeniach mobilnych i prawidłowo reaguje na zmiany odstępów w tekście.

W treści strony zdarzają się obrazy - będące plakatami promującymi wydarzenia na uczelni - zawierają tekst na grafice. W sprawdzanych podstronach tekst alternatywny był prawidłowo dodany. Redaktorzy serwisu powinni umieszczać w opisie alternatywnym wszystkie istotne informacje z obrazka o ile nie są napisane jawnym tekstem w treści artykułu.

Zasada nr 2:

Funkcjonalność

— komponenty interfejsu użytkownika oraz nawigacja muszą być możliwe do użycia.

Focus

Stan :focus to sposób w jaki przeglądarka informuje użytkownika, który element (link, przycisk, pole formularza) jest aktualnieznaczony podczas nawigacji przy pomocy klawiatury. Słowem to taki kursor dla osób korzystających wyłącznie z klawiatury - przeskakujący pomiędzy aktywnymi elementami interfejsu po naciśnięciu klawisza Tab.

Wytyczna 2.1

Dostępność z klawiatury: Zapewnij dostępność wszystkich funkcjonalności za pomocą klawiatury.

2.1.1	Klawiatura	
A	Czy wszystkie funkcje i elementy nawigacji można obsłużyć z poziomu klawiatury, bez użycia myszy?	Pozytywny
2.1.2	Brak pułapki na klawiaturę	
A	Czy fokus przemieszczany za pomocą klawiatury można zawsze wyprowadzić z miejsca, do którego został wprowadzony?	Pozytywny
2.1.3	Klawiatura (bez wyjątków)	
AAA	Czy wszystkie funkcje i elementy nawigacji można obsłużyć z poziomu klawiatury, bez użycia myszy?	Pozytywny
2.1.4	Skróty klawiaturowe	
A	Czy można skrót wyłączyć? Czy można zdefiniować skrót na dodatkowy klawisz niedrukowalny (Ctrl, Alt, itp.)? Czy skrót jest aktywny tylko wtedy gdy powiązany z nim element jest sfokusowany.?	Pozytywny

Serwis zapewnia wygodną obsługę z klawiatury.

Wytyczna 2.2

Wystarczająca ilość czasu: Zapewnij użytkownikom wystarczająco dużo czasu na przeczytanie i skorzystanie z treści.

2.2.1	Możliwość dostosowania czasu	
A	Czy użytkownik ma możliwość wyłączenia, wstrzymania lub wydłużenia limitu czasu, by spokojnie zapoznać się z treścią lub skorzystać z serwisu?	Pozytywny
2.2.2	Pauza, zatrzymanie, ukrywanie	
A	Czy elementy przesuwające się, migoczące lub automatycznie odświeżane można zatrzymać, wstrzymać lub ukryć?	Negatywny
2.2.3	Brak ograniczeń czasowych	
AAA	Czy serwis jest pozbawiony elementów z limitem czasowym?	Pozytywny
2.2.4	Zakłócenie pracy użytkownika	
AAA	Czy zakłócenia pracy użytkownika mogą być przez niego odłożone w czasie lub odrzucone (z wyjątkiem sytuacji zagrożeń)?	Nie dotyczy
2.2.5	Ponowne potwierdzenie autentyczności	
AAA	Czy po wygaśnięciu autoryzowanej sesji użytkownik może się zalogować i kontynuować pracę bez utraty danych?	Nie dotyczy
2.2.6	Ostrzeżenie o limicie czasu	
AAA	Sprawdzenie czy użytkownik jest ostrzegany o przekroczeniu limitu czasu, który może spowodować utratę danych,	Nie dotyczy

Serwis posiada kilka rodzajów animowanych elementów interfejsu:

- Animacja w trakcie ładowania tzw. Preloader na każdej stronie,
- animacje związane z aktualnie widoczną częścią podstrony i aktywowane przez scrollowanie
- animowane stanu hover – dla elementów górnego menu i ikony folderu

Serwis nie oferuje możliwości wyłączenia tych animacji.

Wytyczna 2.3

Ataki padaczki: Nie należy projektować treści w taki sposób, aby prowokować ataki padaczki.

2.3.1 A	Trzy błyski lub wartości poniżej progu Czy w serwisie brak jest elementów błyskających częściej niż 3 razy na sekundę lub błysk nie przekracza wartości progowych?	Pozytywny
2.3.2 AAA	Trzy błyski Czy w serwisie brak jest elementów błyskających częściej niż 3 razy na sekundę?	Pozytywny
2.3.3 AAA	Animacja po interakcji Sprawdzenie czy użytkownik może wyłączyć nieistotne dla funkcjonalności animacje i ruch, który jest wyzwalany przez interakcję użytkownika	Negatywny

Nie stwierdzono elementów ruchomych oraz błyskających mogących powodować atak epilepsji.

Serwis posiada kilka rodzajów animowanych elementów interfejsu:

- Animacja w trakcie ładowania tzw. Preloader na każdej stronie,
- animacje związane z aktualnie widoczną częścią podstrony i aktywowane przez scrollowanie
- animowane stanu :hover – dla elementów górnego menu i ikony folderu

Serwis nie oferuje możliwości wyłączenia tych animacji.

Wytyczna 2.4

Możliwość nawigacji: Dostarczenie narzędzi ułatwiających użytkownikowi nawigowanie, znajdowanie treści i ustalanie, gdzie się w danym momencie znajduje.

2.4.1	Możliwość pominięcia bloków	
A	Czy w serwisie zapewniono mechanizm pozwalający na pominięcie powtarzających się elementów, na przykład nawigacji?	Pozytywny
2.4.2	Tytuły strony	
A	Czy każda strona w serwisie ma unikalny tytuł opisujący jej zawartość?	Pozytywny
2.4.3	Kolejność fokusa	
A	Czy fokus przemieszcza się w zaplanowanej i logicznej kolejności?	Pozytywny
2.4.4	Cel linku (w kontekście)	
A	Czy cel, do którego prowadzą linki wynika z nich samych lub ich bezpośredniego otoczenia?	Negatywny
2.4.5	Wiele dróg	
AA	Czy do każdej informacji da się dotrzeć na więcej niż jeden sposób?	Pozytywny (Patrz opis)
2.4.6	Nagłówki i etykiety	
AA	Czy etykiety i nagłówki prawidłowo opisują następującą po nich treść?	Pozytywny
2.4.7	Widoczny fokus	
AA	Czy fokus przemieszczany za pomocą klawiatury jest zawsze widoczny?	Pozytywny
2.4.8	Lokalizacja	
AAA	Czy na stronach serwisu internetowego znajduje się informacja, w jakim miejscu serwisu znajduje się użytkownik (breadcrumb)?	Pozytywny
2.4.9	Cel linku (z samego linku)	
AAA	Czy cel, do którego prowadzą linki wynika z nich samych?	Negatywny
2.4.10	Nagłówki sekcji	
AAA	Czy treść jest porządkowana za pomocą nagłówków sekcji?	Pozytywny

W stopce serwisu występują trzy podlinkowane logo: Godło RP, Flagę UE oraz Logo MKiDN – użytkownicy nie wiedzą gdzie kieruje odnośnika – obrazy nie posiadają opisu tekstowego, ani żadnej alternatywy tekstowej, mimo że występują na każdej podstronie.

Sugerujemy dodanie Mapy Strony jako dodatkowej drogi dotarcia do treści w serwisie oraz dla poprawienia SEO.

Wytyczna 2.5

Wprowadzanie danych: Ułatw użytkownikom obsługę funkcji za pomocą różnych interfejsów.

2.5.1	Gesty wskazujące	
A	Sprawdzenie czy na urządzeniach dotykowych gesty wielopunktowe lub oparte na ścieżce (jak np. szczypanie, przeciąganie) można wykonać za pomocą aktywowania jednym punktem (np. dotknięcie przycisku).	Pozytywny
2.5.2	Anulowanie wskazania	
A	Sprawdzenie czy w celu uniknięcia przypadkowej aktywacji elementu nie zostały użyte zdarzenia <code>onmousedown</code> , <code>onmouseup</code>	Pozytywny
2.5.3	Etykieta w nazwie	
A	Sprawdzenie czy elementy interfejsu (jak np. linki, przyciski, itp.) zawierające tekst lub obrazy tekstu posiadają dostępną nazwę	Pozytywny
2.5.4	Aktywowanie ruchem	
A	Sprawdzenie czy funkcjonalność, która jest uruchamiana przez poruszanie urządzeniem można wyłączyć oraz czy jest ona zapewniona przez standardowe elementy sterujące, takie jak np. przyciski.	Nie dotyczy
2.5.5	Rozmiar celu	
AAA	Sprawdzenie czy klikalne elementy mają rozmiar co najmniej 44 na 44 px	Negatywny
2.5.6	Mechanizmy równoczesnego wprowadzania danych	
AAA	Sprawdzenie czy nie została ograniczona możliwość wprowadzania danych tylko przez dotyk lub klawiaturę oraz czy została zapewniona alternatywna obsługa wprowadzania danych (jak np. używanie klawiatury na urządzeniu mobilnym).	Pozytywny

Przyciski zmiany wielkości tekstu, kontrastu, wyszukiwarki oraz języka w górnej belce mają około 20x20px. Sugerujemy zwiększenie tych przycisków do minimalnego wymaganego rozmiaru 44px poprzez dodanie paddingu wokół elementów. Podobnie sprawa ma się z przyciskiem powrotu na górę strony „TOP”

Zasada nr 3:

Zrozumiałość

— informacje oraz obsługa interfejsu użytkownika muszą być zrozumiałe.

Wytyczna 3.1

Możliwość odczytania: Treść powinna być zrozumiała i możliwa do odczytania.

3.1.1 A	Język strony Czy każda strona serwisu internetowego ma prawidłowo zadeklarowany język, w którym jest napisana treść?	Pozytywny (patrz opis)
3.1.2 AA	Język części Czy fragmenty tekstu w języku innym niż podstawowy na stronie są prawidłowo zadeklarowane?	Negatywny
3.1.3 AAA	Nietypowe słowa Czy w serwisie zapewniony jest sposób wyjaśnienia mniej znanych słów?	Nie dotyczy
3.1.4 AAA	Skróty Czy w serwisie jest mechanizm pozwalający na zapoznanie się z rozwinięciem stosowanych skrótów?	Nie dotyczy
3.1.5 AAA	Poziom umiejętności czytania (ETR) Czy teksty w serwisie są zrozumiałe dla osób z wykształceniem podstawowym lub zapewnione są wersje alternatywne?	Pozytywny (patrz opis)
3.1.6 AAA	Wymowa Czy w serwisie zapewniony jest mechanizm prezentujący wymowę słów, które mogą budzić wątpliwości w formie zapisanej tekstowo?	Nie dotyczy

Serwis posiada prawidłowo zadeklarowany język polski. Stwierdzono, że w treści kilku podstron występują nazwy w językach obcych, które nie posiadają zadeklarowanego języka dla części tekstu. Np.: <https://asp.waw.pl/ang/>. Z kolei na <https://asp.waw.pl/o-akademii/> występują angielskie nazwy instytucji współpracujących z uczelnią. Dodanie atrybutu lang="en" umożliwi prawidłową wymowę czytnikowi ekranu.

Dodatkowo na subdomenie <https://erasmus.asp.waw.pl/> występuje nietypowy mariaż języków – mamy polski wymieszany z angielskim. Niektóre elementy w treści i stopki są po polsku inne po angielsku, w niektórych miejscach elementy posiadają opisy w dwóch językach. Treść jest po angielsku, a aria-label="Otwórz w nowej karcie:.." Sugerujemy zwrócenie większej uwagi na tłumaczenia stron tej subdomeny. Tak by język interfejsu odpowiadał językowi treści podstrony.

Serwis nie oferuje słownika trudniejszych pojęć, wyjaśnienia skrótów ani wymowy.

Po wpisaniu frazy ETR w wyszukiwarkę nie otrzymujemy wyników. Po wpisaniu „Dostępność” trafiamy na stronę na której są trzy nie działające linki w tym link do ETR... Po wybraniu w stopce strony opcji „Dostępność” trafiamy na subdomenę dostepnosc.asp.waw.pl, gdzie możemy znaleźć tekst w ETR. Sugerujemy poprawienie jakości wyników zwracanych przez wbudowaną wyszukiwarkę, tak by uwzględniała treści z subdomen oraz zmienione adresy URL.

Wytyczna 3.2

Przewidywalność: Strony internetowe powinny otwierać się i działać w przewidywalny sposób.

3.2.1	Po oznaczeniu fokusem	
A	Czy serwis zachowuje się w sposób przewidywalny w momencie oznaczenia każdego elementu fokusem?	Pozytywny
3.2.2	Podczas wprowadzania danych	
A	Czy serwis zachowuje się w sposób przewidywalny w momencie wprowadzania danych?	Pozytywny
3.2.3	Konsekwentna nawigacja	
AA	Czy elementy systemu nawigacji powtarzające się na wielu podstronach są ułożone w tej samej kolejności?	Negatywny
3.2.4	Konsekwentna identyfikacja	
AA	Czy komponenty mające w serwisie tę samą funkcjonalność są konsekwentnie identyfikowane?	Negatywny
3.2.5	Zmiana na żądanie	
AAA	Czy zmiany kontekstu inicjowane są tylko na żądanie użytkownika lub są możliwe do wyłączenia?	Pozytywny

W serwisie występują niekonsekwencje w oznaczeniu linków - W stopce i w treści podstron linki tekstowe są podkreślone po najechaniu kursorem. Inne posiadają podkreślenie cały czas <https://asp.waw.pl/informacje/>

Linki w breadcrumb po najechaniu zmieniają kolor – nie posiadają podkreślenia.

W górnej belce:

- linki najniższego poziomu są podkreślane,
- linki z nazwami kategorii (np.: AKADEMIA, STRUKTURA itd.) nie posiadają żadnego efektu po najechaniu kursorem. Dodatkowo w stopce tak samo wyglądające elementy nie są klikalne..
- linki (STUDIUM, PRACUJESZ) po najechaniu zmieniają kolor
- link MENU nie posiada stanu hover

Linki w stopce oznaczone symbolem strzałki sugerują, że link otworzy się w nowej karcie – tak się nie dzieje... Trudno zrozumieć dlaczego właśnie te linki wyróżniono w ten sposób.

Linki do pobrania plików - pierwszy jest pozbawiony ikony, reszta ją ma.

<https://asp.waw.pl/dokumenty/dokumenty-rada-dyscypliny/>

Górne menu różni się w zależności od wybranego kontekstu: STUDIujesz/PRACUJESZ – jest to dobry sposób na uporządkowanie i zmniejszenie ilości linków. Natomiast problem pojawia się podczas nawigacji po stronach wydziałów, biblioteki, subdomeny dostępność itd.

Zmiany elementów górnej nawigacji mogą powodować zakłopotanie użytkowników – wprowadzając zamieszanie. Bo da się przejść ze strony „Dostępność” na podstronę np. Wydział Rzeźby, ale z podstrony wydziału nie wrócimy na podstronę dostępność w ten sam sposób.

Wytyczna 3.3

Pomoc przy wprowadzaniu informacji: Istnieje wsparcie dla użytkownika, by mógł uniknąć błędów lub je skorygować.

3.3.1	Identyfikacja błędu	
A	Czy błędy popełnione przez użytkownika, a wykryte przez serwis, są prezentowane użytkownikowi w postaci komunikatu tekstowego?	Pozytywny
3.3.2	Etykiety lub instrukcje	
A	Czy wszystkie pola do wprowadzania danych przez użytkownika są zaopatrzone w etykiety lub instrukcje?	Pozytywny
3.3.3	Sugestie korekty błędów	
AA	Czy po wykryciu błędu we wprowadzanych przez użytkownika danych serwis podpowiada mu możliwe odpowiedzi?	Nie dotyczy
3.3.4	Zapobieganie błędom (kontekst prawny, finansowy, związany z podawaniem danych)	
AA	Czy serwis posiada odpowiednie zabezpieczenia przed popełnieniem błędów o konsekwencjach prawnych, finansowych lub związanych z wprowadzaniem i modyfikowaniem danych?	Nie dotyczy
3.3.5	Pomoc	
AAA	Czy przy wprowadzaniu danych zapewniona jest pomoc kontekstowa?	Nie dotyczy
3.3.6	Zapobieganie błędom (wszystkim)	
AAA	Czy serwis posiada odpowiednie zabezpieczenia przed popełnieniem błędów przez użytkownika?	Nie dotyczy

Formularze wyszukiwarki i newslettera wykonane są prawidłowo.

Serwis oferuje dostęp do kilku aplikacji dla studentów i pracowników:

<https://sowa.asp.waw.pl/>

<https://akademus.asp.waw.pl/>

<https://sklep.asp.waw.pl/>

Występujące na nich formularze nie były objęte audytem.

Zasada nr 4:

Solidność

— Treść musi być solidnie opublikowana, tak, by mogła być skutecznie interpretowana przez różnego rodzaju oprogramowania użytkownika, w tym technologie wspomagające.

Wytyczna 4.1

Kompatybilność: Zmaksymalizowanie kompatybilności z obecnymi oraz przyszłymi programami użytkowników, w tym z technologiami wspomagającymi.

4.1.1	Parsowanie	
A	Czy serwis internetowy jest wolny od błędów parsowania? Sprawdzenie, czy kod HTML i CSS jest wolny od błędów i poprawny semantycznie. (https://validator.w3.org/nu/)	Pozytywny
4.1.2	Nazwa, rola, wartość	
A	Sprawdzenie czy znaczniki HTML/XHTML oraz atrybuty wraz z wartościami są używane zgodnie ze specyfikacją zwłaszcza w kontekście formularzy, etykiet do pól formularzy, linków, tabel, itp. Sprawdzenie czy zastosowano atrybuty ARIA zwiększające dostępność elementów w sytuacji, kiedy kod HTML nie daje takiej możliwości jak okienka dialogowe, panele z zakładkami, paski postępu, suwaki, karuzele, bieżące stany elementów (aktywny, rozwinięty, zaznaczony, ukryty...)	Pozytywny
4.1.3	Komunikaty o stanie	
AA	Sprawdzenie czy w sytuacji kiedy wyświetlany jest ważny komunikat (np.: ostrzeżenie, powiadomienie, itp.) a fokus nie jest na niego przeniesiony, anonsowany jest on przez czytniki ekranu, zwykle za pośrednictwem atrybutów ARIA (np. role="alert", role="status", aria-live, itp.)	Nie dotyczy

Walidator W3 nie znalazł poważnych błędów parsowania. Jest kilka niesemantycznie użytych znaczników lub atrybutów, ale bez znaczenia dla czytelności strony. Kod jest poprawnie napisany zgodnie ze współczesnymi standardami.

Twórcy strony włożyli dużo pracy w uzupełnienie atrybutów ARIA. Poza problemem z dwujęzycznymi stronami w subdomenie erasmus.asp.waw.pl nie ma zarzutów.

Podsumowanie

WYNIK:

75%

Serwis jest częściowo dostępny

Pozytywne: 45 / Negatywne: 15

Serwis internetowy ASP wyróżnia się minimalistyczną szatą graficzną oraz dużą ilością animowanych elementów. Zapewnia szereg usprawnień dla osób ze szczególnymi potrzebami: mechanizm skiplink, opcje odwróconego kontrastu, powiększenie tekstu. Strona daje się w łatwy sposób obsłużyć z klawiatury oraz dostosowana jest do czytników ekranu.

Niestety nie obyło się też bez uchybień – podczas migracji na nową wersję strony zmienione zostały adresy URL, przez co korzystając z wewnętrznej wyszukiwarki można trafić na nie działające strony. Jakość wyników zwracanych przez wyszukiwarkę pozostawia wiele do życzenia – fraza „dostępność” – zwraca dwa wyniki, ale „dostępności” daje zupełnie inne wyniki.

Twórcy serwisu wprowadzili podział serwisu na kilka subdomen. Użytkownicy mogą mieć problem z nawigacją pomiędzy nimi oraz ze zrozumieniem kontekstu. Odnośniki w górnym menu nawigacyjnym zmieniają się w zależności czy oglądamy stronę biblioteki, wydziału czy biura dostępności – osoby niewidome szukające kontaktu będą miały problem ze znalezieniem – bo link opisany kontakt za każdym razem prowadzi w inne miejsce. **Wpisanie frazy „kontakt” do wyszukiwarki nie zwraca żadnych wyników.** Warto dodać Mapę Strony – tak by struktura podstron była bardziej przejrzysta.

Kolejnym mankamentem na który zwracają uwagę użytkownicy jest przytłaczająca ilość animacji – których nie da się wyłączyć. O ile za pierwszym razem jest to ciekawe, to przy dłuższym przeglądaniu strony męczące. Animacje powinny być możliwe do wyłączenia – zwłaszcza preloader, który spowalnia użytkownika. Górne menu „tańczy” od nadmiaru animacji – ale użytkownicy korzystający z powiększenia 200% będą mieli problem z jego obsługą, przy powiększeniu 300% jest nieużyteczne.

Z drobnych rzeczy – to w stopce głównej wersji serwisu występują podlinkowane logo bez żadnej alternatywy tekstowej. Konieczne jest dodanie info o celu i opisów alternatywnych. Na podstronach z listami wpisów jest problem z hierarchią nagłówków, na kilku badanych podstronach występują puste nagłówki. Zdarzają się też nie działające obrazki – ale to typowe dla dużego serwisu po migracji.

Na podstronie O Akademii osadzono film o uczelni – który nie posiada ścieżki napisów, audiodeskrypcji czy tłumacza PJM. Sugerujemy dodanie ścieżki napisów, która będzie uruchomiona automatycznie po starcie nagrania.

Essential for some, useful for all

Niezbędne dla niektórych,
przydatne dla wszystkich



Fundacja Polska Bez Barrier

ul. L. Kickiego 11/54,
04-397 Warszawa, PL, EU

+48 790 494 795

+48 793 147 001

fundacja@polskabezbarier.org

www.polskabezbarier.org